



รายงานการประเมินตนเองของสถานศึกษา
(Self Assessment Report : SAR)
ประจำปีการศึกษา ๒๕๖๒

ศูนย์พัฒนาเด็กเล็กบ้านชื่อบือแร่
สังกัด องค์การบริหารส่วนตำบลบือระ
อำเภอสายบุรี จังหวัดปัตตานี

บทสรุปสำหรับผู้บริหาร

ผู้จัดทำ : นางรอกำย๊ะ โละดิง

- ศูนย์พัฒนาเด็กเล็กบ้านชือบือแร ตั้งอยู่ หมู่ที่ ๔ ตำบลบือเระ อำเภอสายบุรี จังหวัดปัตตานี รหัสไปรษณีย์ ๙๔๑๑๐

- ชื่อผู้บริหาร นางรอกำย๊ะ โละดิง ตำแหน่งครู รักษาการแทนหัวหน้าสถานศึกษา

- มีครูทั้งหมด จำนวน ๒ คน แยกเป็นข้าราชการ ๒ คน เด็กจำนวน ๓๓ คน

- ศูนย์พัฒนาเด็กเล็กบ้านชือบือแร องค์การบริหารส่วนตำบลบือเระ ก่อตั้งเมื่อปี ๒๕๔๒ เป็นอาคารเอนกประสงค์อยู่ในชุมชนเดิมเป็นศาลาประชาคมอยู่ในหมู่ที่ ๔ บ้านชือบือแร ตั้งขึ้นเพื่อมุ่งหวังช่วยเหลือผู้ปกครองที่ออกไปประกอบอาชีพและส่งเสริมให้เด็กในชุมชนมีพัฒนาการทั้ง ๔ ด้าน เมื่อ พ.ศ. ๒๕๕๐ กรมพัฒนาชุมชนได้ถ่ายโอนศูนย์พัฒนาเด็กเล็กให้แก่องค์การบริหารส่วนตำบล เมื่อปี พ.ศ. ๒๕๕๓ ได้ถูกลอบเผา ทำให้เสียหายทั้งหลัง องค์การบริหารส่วนตำบลได้สร้างอาคารใหม่ในบริเวณองค์การบริหารส่วนตำบลบือเระ

๑. คุณภาพของสถานศึกษา

โดยภาพรวมในแต่ละมาตรฐานและตัวบ่งชี้ ของสถานศึกษามีดังนี้

ผลการประเมินตนเองของสถานศึกษา สรุปผลการประเมินในภาพรวมสถานศึกษามีผลการประเมินเท่ากับ ๗๕.๕๖ อยู่ในระดับคุณภาพดี เมื่อพิจารณาผลการประเมินตามรายมาตรฐาน แยกดังนี้ มาตรฐานที่ ๑ การบริหารจัดการ สถานพัฒนาเด็กปฐมวัย ได้คะแนน ๗๓.๐๘ ระดับคุณภาพ ดี มาตรฐานที่ ๒ ครู/ผู้ดูแลเด็กให้การดูแล และจัดประสบการณ์การเรียนรู้และการเล่นเพื่อพัฒนาเด็ก ได้คะแนน ๘๐ ระดับคุณภาพ ดีมาก มาตรฐานที่ ๓ คุณภาพของเด็กปฐมวัย ได้คะแนน ๗๓.๖๐ ระดับคุณภาพ ดี

๒. เอกสารเชิงประจักษ์

- รายงานการประเมินตนเอง
- หลักสูตรสถานศึกษา
- แผนปฏิบัติการประจำปี
- รายงานผลการดำเนินงาน
- รายงานการประชุม
- แบบบันทึกต่าง ๆ
- แบบประเมินต่าง ๆ
- แผนการจัดประสบการณ์
- มุมประสบการณ์ต่าง ๆ ในห้องเรียน
- แบบบันทึกประเมินพัฒนาการเด็ก
- สมุดรายงานประจำตัวเด็ก
- แฟ้มสะสมผลงานเด็ก
- ทะเบียนชื่อ
- สมุดบันทึกการเจริญเติบโตของเด็ก
- คู่มือเฝ้าระวังและส่งเสริมพัฒนาการเด็กปฐมวัย (DSPM)
- ภาพถ่าย

๓. สถานศึกษามีจุดเด่น จุดควรพัฒนา และข้อเสนอแนะ

จุดเด่น

ศูนย์พัฒนาเด็กเล็กมีการพัฒนาบุคลากรอย่างเป็นระบบ มีพื้นที่/มุมประสบการณ์และแหล่งเรียนรู้ในห้องเรียนและนอกห้องเรียน จัดบริเวณห้องน้ำ ห้องส้วม ที่แปร่งฟัน ล้างมือ ให้เพียงพอสะอาดปลอดภัย และเหมาะสมกับการใช้งานของเด็ก มีการดำเนินงานให้สถานพัฒนาเด็กปฐมวัยเป็นแหล่งเรียนรู้แก่ชุมชนในเรื่องการพัฒนาเด็กปฐมวัย ครูมีการใช้สื่อ/อุปกรณ์ เทคโนโลยี เครื่องเล่นและจัดสภาพแวดล้อมภายใน-ภายนอกแหล่งเรียนรู้ที่เพียงพอ เหมาะสม ปลอดภัย มีการเฝ้าระวังติดตามการเจริญเติบโตของเด็ก เป็นรายบุคคล บันทึกผลภาวะโภชนาการอย่างต่อเนื่อง เด็กมีพัฒนาการทั้ง ๔ ด้านอย่างสมวัย

จุดที่ควรพัฒนา

ควรมีการบริหารจัดการด้านสภาพแวดล้อมเพื่อความปลอดภัยอย่างเป็นระบบ จัดให้มีระบบปรับเหตุฉุกเฉิน ป้องกันอัคคีภัย ภัยพิบัติตามความเสี่ยงของพื้นที่ มีการสื่อสารเพื่อสร้างความสัมพันธ์และความเข้าใจอันดีระหว่างพ่อ แม่ ผู้ปกครอง กับสถานพัฒนาเด็กปฐมวัย เกี่ยวกับตัวเด็กและการดำเนินงานของสถานพัฒนาเด็กปฐมวัย จัดประสบการณ์การเรียนรู้ให้เด็กเรียนรู้เรื่องธรรมชาติให้มากขึ้น ระบบการประเมินพัฒนาการเด็กโดยสร้างเครื่องมือการประเมินพัฒนาการเด็กให้มีความหลากหลายเหมาะสม ฝึกเด็กให้มีทักษะในการดูรูปภาพ สัญญาลักษณ์การใช้หนังสือ รู้จักตัวอักษร การคิด เขียน คำ และการอ่านเบื้องต้นได้สมวัย ฝึกให้เด็กมีทักษะในการสื่อสารอย่างเหมาะสมตามวัย โดยใช้ภาษาไทยเป็นหลักและมีความคุ้นเคยกับภาษาอื่นด้วย

ข้อเสนอแนะ

ควรมีการส่งเสริมการมีส่วนร่วมของภาคีเครือข่าย และผู้ที่มีความชำนาญด้านภูมิปัญญาท้องถิ่นให้เข้ามามีส่วนร่วมในการจัดกระบวนการเรียนรู้ หรือหารูปแบบวิธีการใหม่ ๆ ที่แตกต่างจากเดิม

สรุปผลการประเมินคุณภาพภายในสถานศึกษา ศูนย์พัฒนาเด็กเล็กบ้านชื้อบือแร่

ประจำปีการศึกษา ๒๕๖๒

ตามที่ศูนย์พัฒนาเด็กเล็กบ้านชื้อบือแร่ ได้ดำเนินการประเมินคุณภาพภายใน ศูนย์พัฒนาเด็กเล็ก ประจำปีการศึกษา ๒๕๖๒ ตามระบบการประกันคุณภาพภายในสถานศึกษา ประกาศของ กระทรวงมหาดไทย โดยจัดทำรายงานประจำปีเสนอต่อ หน่วยงานต้นสังกัด หน่วยงานที่เกี่ยวข้อง และเสนอต่อ สาธารณชน เพื่อนำไปสู่การพัฒนาคุณภาพตามมาตรฐานการศึกษาและเพื่อรองรับการประเมินคุณภาพภายนอก บัดนี้การดำเนินการประเมินคุณภาพภายในสถานศึกษาเสร็จเรียบร้อยแล้ว จึงขอเสนอผลการ ประเมินคุณภาพภายในสถานศึกษา แสดงในตาราง สรุปผลได้ดังนี้

สรุปผลการประเมินภาพรวม

ต้องปรับปรุง ผ่านเกณฑ์ขั้นต่ำ ดี ดีมาก

มาตรฐาน/ตัวบ่งชี้	ระดับคุณภาพ
มาตรฐานด้านที่ ๑ การบริหารจัดการสถานพัฒนาเด็กปฐมวัย	ดี
ตัวบ่งชี้ที่ ๑.๑ การบริหารจัดการอย่างเป็นระบบ	ดี
ตัวบ่งชี้ที่ ๑.๒ การบริหารจัดการบุคลากรทุกประเภทตามหน่วยงานที่สังกัด	ดีมาก
ตัวบ่งชี้ที่ ๑.๓ การบริหารจัดการสภาพแวดล้อมเพื่อความปลอดภัย	ดี
ตัวบ่งชี้ที่ ๑.๔ การจัดการเพื่อส่งเสริมสุขภาพและการเรียนรู้	ดีมาก
ตัวบ่งชี้ที่ ๑.๕ การส่งเสริมการมีส่วนร่วมของครอบครัวและชุมชน	ดี
มาตรฐานด้านที่ ๒ ครู/ผู้ดูแลเด็กให้การดูแล และจัดประสบการณ์การเรียนรู้และการ เล่นเพื่อพัฒนาเด็ก	ดีมาก
ตัวบ่งชี้ที่ ๒.๑ การดูแลและพัฒนาเด็กอย่างรอบด้าน	ดีมาก
ตัวบ่งชี้ที่ ๒.๒ การส่งเสริมพัฒนาการด้านร่างกายและดูแลสุขภาพ	ดีมาก
ตัวบ่งชี้ที่ ๒.๓ การส่งเสริมพัฒนาการด้านสติปัญญา ภาษาและการสื่อสาร	ดี
ตัวบ่งชี้ที่ ๒.๔ การส่งเสริมพัฒนาการด้านอารมณ์ จิตใจ-สังคม ปฏิสัมพันธ์คุณธรรมและ ความเป็นพลเมืองดี	ดี
ตัวบ่งชี้ที่ ๒.๕ การส่งเสริมเด็กในระยะเวลาเปลี่ยนผ่านให้ปรับตัวสู่การเชื่อมต่อในขั้นถัดไป	ดีมาก
มาตรฐานด้านที่ ๓ คุณภาพของเด็กปฐมวัย	ดี
*สำหรับเด็กแรกเกิด - อายุ ๒ ปี (๒ ปี ๑๑ เดือน ๒๙ วัน)	
ตัวบ่งชี้ที่ ๓.๑ ก เด็กมีการเจริญเติบโตสมวัย	ดีมาก
ตัวบ่งชี้ที่ ๓.๒ ก เด็กมีพัฒนาการสมวัย	ดี
*สำหรับเด็ก อายุ ๓ ปี - อายุ ๖ ปี (ก่อนเข้าประถมศึกษาปีที่ ๑)	
ตัวบ่งชี้ที่ ๓.๑ ข เด็กมีการเจริญเติบโตสมวัยและมีสุขนิสัยที่เหมาะสม	ดีมาก
ตัวบ่งชี้ที่ ๓.๒ ข เด็กมีพัฒนาการสมวัย	ดี
ตัวบ่งชี้ที่ ๓.๓ ข เด็กมีพัฒนาการด้านการเคลื่อนไหว	ดีมาก
ตัวบ่งชี้ที่ ๓.๔ ข เด็กมีพัฒนาการด้านอารมณ์จิตใจ	ดีมาก
ตัวบ่งชี้ที่ ๓.๕ ข เด็กมีพัฒนาการด้านสติปัญญา เรียนรู้และสร้างสรรค์	ดี
ตัวบ่งชี้ที่ ๓.๖ ข เด็กมีพัฒนาการด้านภาษาและการสื่อสาร	ดี
ตัวบ่งชี้ที่ ๓.๗ ข เด็กมีพัฒนาการด้านสังคม คุณธรรม มีวินัย และความเป็นพลเมืองดี	ดี

คำนำ

รายงานการประเมินตนเองของสถานศึกษา ปีการศึกษา ๒๕๖๒ ศูนย์พัฒนาเด็กเล็กบ้านชื้อป้อแระ ฉบับนี้จัดทำขึ้นตามพระราชบัญญัติการศึกษาแห่งชาติ พ.ศ. ๒๕๔๒ และที่แก้ไขเพิ่มเติม พ.ศ. ๒๕๕๓ หมวด ๖ มาตรา ๔๘ กำหนดให้หน่วยงานต้นสังกัดและสถานศึกษาจัดให้มีระบบประกันคุณภาพภายในสถานศึกษาและให้ถือว่าการประกันคุณภาพภายในเป็นส่วนหนึ่งของกระบวนการบริหารการศึกษาที่ต้องดำเนินการอย่างต่อเนื่องโดยมีการจัดทำรายงานประจำปีเสนอต่อหน่วยงานต้นสังกัด หน่วยงานที่เกี่ยวข้องและเปิดเผยต่อสาธารณชน เพื่อนำไปสู่การพัฒนาคุณภาพและมาตรฐานการศึกษา และรับการประเมินคุณภาพภายนอก รวมทั้งกฎกระทรวงการประกันคุณภาพการศึกษา พ.ศ. ๒๕๖๑ กำหนดให้สถานศึกษาจัดส่งรายงานผลการประเมินตนเองให้หน่วยงานต้นสังกัดหรือหน่วยงานที่กำกับดูแลสถานศึกษาเป็นประจำทุกปีการศึกษา รายงานผลการประเมินตนเองประจำปีเป็นภาพสะท้อนถึงคุณภาพการจัดการศึกษาของสถานศึกษาในรอบปีที่ผ่านมา ที่เป็นผลมาจากการดำเนินงานทั้งหมดของสถานศึกษา และตามหนังสือกรมส่งเสริมการปกครองท้องถิ่น ด่วนที่สุด ที่ มท ๐๘๑๖.๔/ว ๘๐๖ ลงวันที่ ๑ มีนาคม ๒๕๖๒ เรื่อง มาตรฐานพัฒนาเด็กปฐมวัยแห่งชาติ แจ้งให้องค์กรปกครองส่วนท้องถิ่นที่มีศูนย์พัฒนาเด็กเล็ก นำมาตรฐานสถานพัฒนาพัฒนาเด็กปฐมวัยแห่งชาติ ใช้เป็นมาตรฐานในการประกันคุณภาพการศึกษาภายในของศูนย์พัฒนาเด็กเล็กแทนมาตรฐานศูนย์พัฒนาเด็กเล็ก(ขั้นพัฒนา) โดยเริ่มใช้ตั้งแต่ปีการศึกษา ๒๕๖๒ เป็นต้นไป

ศูนย์พัฒนาเด็กเล็กบ้านชื้อป้อแระ ขอขอบคุณคณะครู ผู้ปกครอง คณะกรรมการบริหารศูนย์พัฒนาเด็กเล็ก และผู้ที่มีส่วนเกี่ยวข้องทุกฝ่ายที่มีส่วนร่วมในการจัดทำรายงานการประเมินตนเองของสถานศึกษา ปีการศึกษา ๒๕๖๒ ฉบับนี้ รายงานการประเมินตนเองของสถานศึกษาฉบับนี้ จะเป็นประโยชน์ต่อการนำไปใช้ในการพัฒนาคุณภาพการศึกษาของศูนย์พัฒนาเด็กเล็กบ้านชื้อป้อแระ ในปีการศึกษา ๒๕๖๓ ต่อไป

สารบัญ

	หน้า
บทสรุปสำหรับผู้บริหาร.....	ก
คำนำ.....	ฉ
สารบัญ.....	ช
ส่วนที่ ๑ ข้อมูลพื้นฐานของสถานศึกษา.....	๑
ส่วนที่ ๒ ผลการประเมินตนเองของสถานศึกษา.....	๒๓
ส่วนที่ ๓ สรุปผล แนวทางการพัฒนาและความต้องการการช่วยเหลือ.....	๔๒
ภาคผนวก.....	

ส่วนที่ ๑

ข้อมูลพื้นฐาน

๑. ข้อมูลทั่วไป

ศูนย์พัฒนาเด็กเล็กบ้านชือบือแระ ตั้งอยู่ หมู่ที่ ๔ ตำบลบือแระ อำเภอสายบุรี จังหวัดปัตตานี รหัสไปรษณีย์ ๙๔๑๑๐ หมายเลขโทรศัพท์ (เคลื่อนที่) ๐๖๑-๑๗๘๑๑๒๒ โทรสาร

E-mail : yuyah_๒๑@hotmail.com Website: <http://www.bueray.go.th/>

สังกัดองค์การบริหารส่วนตำบลบือแระ อำเภอสายบุรี จังหวัดปัตตานี

เปิดสอนระดับช่วงอายุ ๒ ขวบ ถึง ๓ ขวบ จำนวน ๑ ห้องเรียน ศูนย์พัฒนาเด็กเล็กมีเนื้อที่ ๑ ไร่ ๔๐๐ ตารางวา

ประวัติความเป็นมาของศูนย์พัฒนาเด็กเล็ก (โดยสังเขป)

ศูนย์พัฒนาเด็กเล็กบ้านชือบือแระ องค์การบริหารส่วนตำบลบือแระ ก่อตั้งเมื่อปี ๒๕๔๒ เป็นอาคารเอนกประสงค์ อยู่ในชุมชนเดิมเป็นศาลาประชาคมอยู่ในหมู่ที่ ๔ บ้านชือบือแระ ตั้งขึ้นเพื่อมุ่งหวังช่วยเหลือผู้ปกครองที่ออกไปประกอบอาชีพและส่งเสริมให้เด็กในชุมชนมีพัฒนาการทั้ง ๔ ด้าน

เมื่อ พ.ศ. ๒๕๕๐ กรมพัฒนาชุมชนได้ถ่ายโอนศูนย์พัฒนาเด็กเล็กให้แก่องค์การบริหารส่วนตำบล เมื่อปี พ.ศ. ๒๕๕๓ ได้ถูกลบเผา ทำให้เสียหายทั้งหมด องค์การบริหารส่วนตำบลได้สร้างอาคารใหม่ในบริเวณองค์การบริหารส่วนตำบลบือแระ

๒. ข้อมูลผู้บริหาร

นางรอกำย๊ะ โละ๊ะดิง ตำแหน่ง ครู วิทยฐานะชำนาญการ รักษาการแทนหัวหน้าสถานศึกษา

วุฒิกการศึกษาสูงสุด ศีษาศาสตรบัณฑิต สาขา การศึกษาปฐมวัย

โทรศัพท์(เคลื่อนที่) ๐๘๒-๘๒๖๖๒๖๖

E-mail :

ดำรงตำแหน่งในสถานศึกษาแห่งนี้ ตั้งแต่ วันที่ ๑ ธันวาคม ๒๕๕๖ จนถึงปัจจุบัน เป็นเวลา ๖ ปี ๓ เดือน

๓. ข้อมูลครูและบุคลากรสนับสนุน

๓.๑ ข้าราชการครู/พนักงานครู

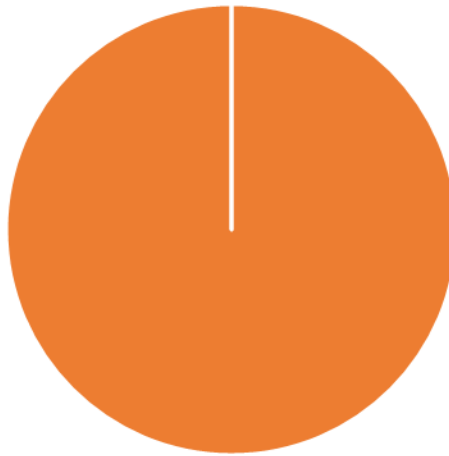
ที่	ชื่อ-ชื่อสกุล	อายุ	อายุราชการ	ตำแหน่ง/วิทยฐานะ	วุฒิ	สาขาวิชา	สอนช่วงอายุ	ภาระงานสอน(หน่วยการเรียนรู้อ/สัปดาห์)	จำนวนชั่วโมงที่เข้ารับการพัฒนา(ปีปัจจุบัน)
๑	นางรอกำย๊ะ โละ๊ะดิง	๕๐	๖ ปี	ครู/คศ.๒	ศษ.บ.	การศึกษาปฐมวัย	๒-๓ปี	๕๐ หน่วย	๕๒
๒	นายบร่ายัง สาและ	๔๐	๕ ปี	ครู/คศ.๑	ศษ.บ.	การศึกษาปฐมวัย	๒-๓ปี	๕๐ หน่วย	๔๔

๓.๔ สรุปจำนวนบุคลากร

๓.๔.๑ จำนวนบุคลากรจำแนกตามประเภท/ตำแหน่งและระดับการศึกษา

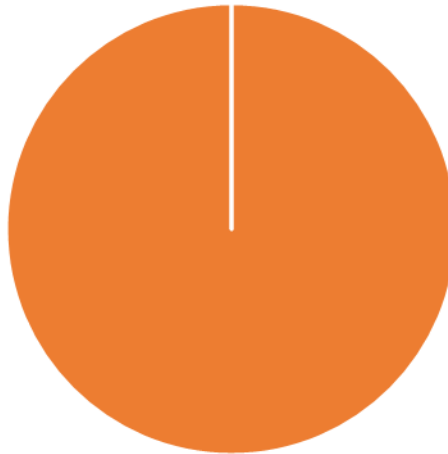
ประเภท/ตำแหน่ง	จำนวนบุคลากร(คน)				รวม
	ต่ำกว่าปริญญาตรี	ปริญญาตรี	ปริญญาโท	ปริญญาเอก	
๑.ผู้บริหารสถานศึกษา					
-หัวหน้าสถานศึกษา	-	-	-	-	-
รวม	-	-	-	-	-
๒.สายงานการสอน					
-ข้าราชการ/พนักงานครู	-	๒	-	-	๒
-พนักงานจ้างตามภารกิจ (ผู้ช่วยหัวหน้า ศพด.)	-	-	-	-	-
-พนักงานจ้างตามภารกิจ (ผู้ดูแลเด็ก(ทักษะ))	-	-	-	-	-
-พนักงานจ้างทั่วไป (ผู้ดูแลเด็ก(ทั่วไป))	-	-	-	-	-
-พนักงานจ้างเหมาบริการ	-	-	-	-	-
รวม	-	๒	-	-	๒
๓.สายงานสนับสนุน					
-พนักงานจ้างตามภารกิจ	-	-	-	-	-
-พนักงานจ้างทั่วไป	-	-	-	-	-
-พนักงานจ้างเหมาบริการ	-	-	-	-	-
รวม	-	-	-	-	-
รวมทั้งสิ้น	-	๒	-	-	๒

แผนภูมิแสดงร้อยละของวุฒิการศึกษาสูงสุดของบุคลากร



■ ต่ำกว่าปริญญาตรี ■ ปริญญาตรี ■ ปริญญาโท ■

แผนภูมิแสดงร้อยละของบุคลากรจำแนกประเภทตำแหน่ง

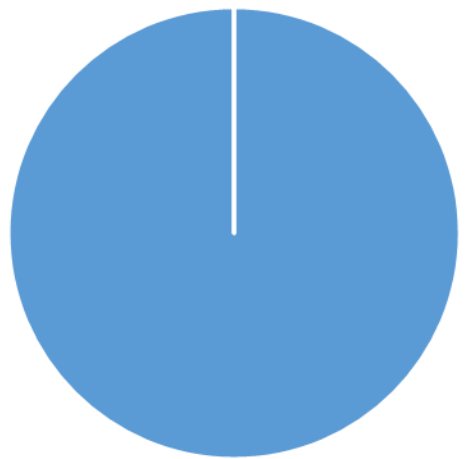


■ ผู้บริหารสถานศึกษา ■ สายงานการสอน ■ สายงานสนับสนุน

๓.๔.๒ จำนวนครูจำแนกตามระดับชั้นเรียน/ช่วงอายุที่สอน

ระดับชั้นเรียน/ช่วงอายุ	จำนวนครู	คิดเป็นร้อยละ
เตรียมอนุบาล/ ๒ - ๓ ขวบ	๒	๑๐๐
อนุบาล ๑ / ๓ - ๔ ขวบ	-	-
อนุบาล ๒ / ๔ - ๕ ขวบ	-	-

แผนภูมิแสดงร้อยละของบุคลากรจำแนกตามระดับช่วงอายุ



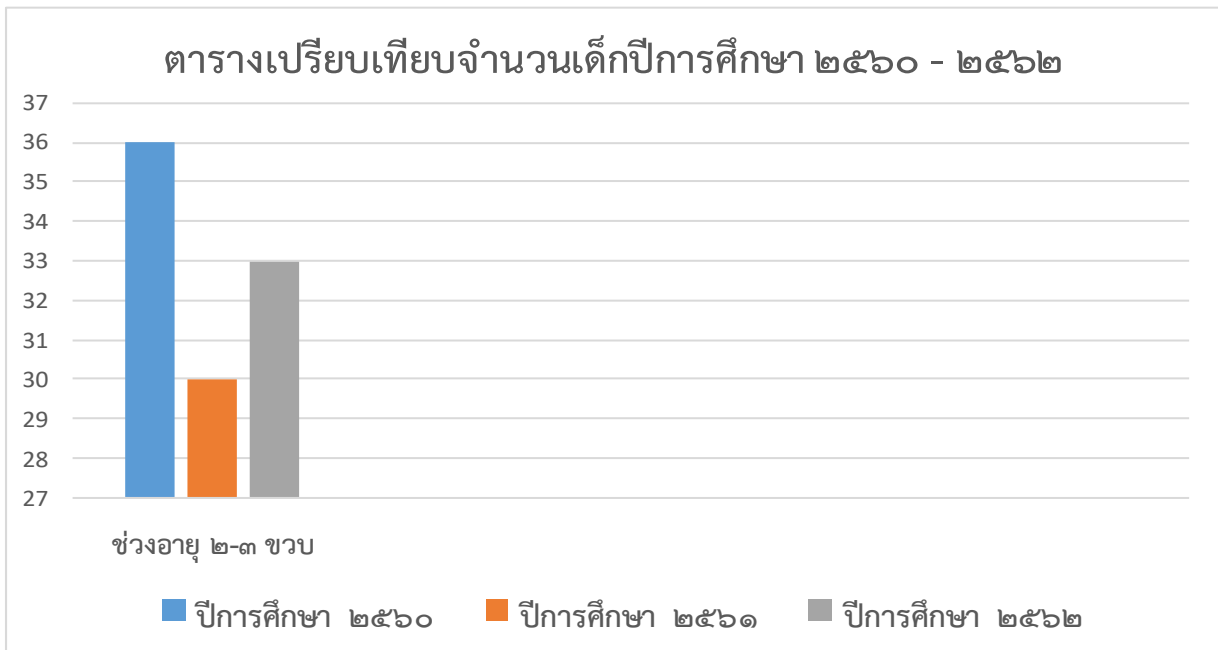
■ ๒-๓ขวบ ■ ๓-๔ขวบ ■ ๔-๕ขวบ

๔. ข้อมูลเด็ก (ณ ๑๐ มิ.ย. ของปีที่รายงาน)

๔.๑ จำนวนเด็กในศูนย์พัฒนาเด็กเล็ก ปีการศึกษา ๒๕๖๒ รวมทั้งสิ้น ๓๓ คน

ระดับชั้นเรียน/ช่วงอายุ	จำนวนห้อง	เพศ		รวม
		ชาย	หญิง	
เตรียมอนุบาล/ ๒ - ๓ ขวบ	๑	๑๘	๑๕	๓๓
อนุบาล ๑ / ๓ - ๔ ขวบ	-	-	-	-
อนุบาล ๒ / ๔ - ๕ ขวบ	-	-	-	-
รวม	๑	๑๘	๑๕	๓๓

จำนวนเด็กพิเศษในศูนย์พัฒนาเด็กเล็ก ชาย.....-.....คน หญิง.....-.....คน รวมทั้งสิ้น.....-.....คน
อัตราส่วนเด็ก : ครู = ๑ : ๑๖ เป็นไปตามเกณฑ์ ไม่เป็นไปตามเกณฑ์

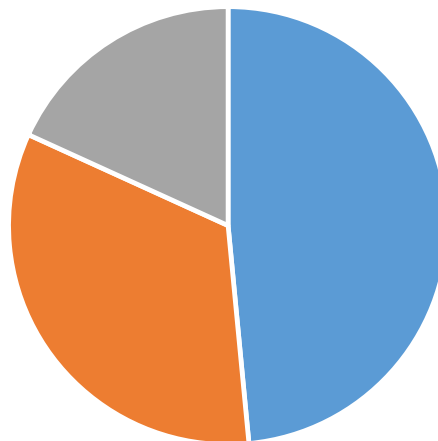


๕. ข้อมูลผลสัมฤทธิ์ทางการเรียนในระดับสถานศึกษา ปีการศึกษา ๒๕๖๒

๕.๑ พัฒนาการด้านร่างกาย

ระดับชั้น	จำนวนเด็กที่ประเมิน	จำนวนเด็กที่มีผลการประเมินพัฒนาการ			รวม	ค่าเฉลี่ย	S.D.	เด็กที่มีผลการประเมินระดับ ๒ (พอใช้)ขึ้นไป	
		๑	๒	๓				จำนวน	ร้อยละ
		ปรับปรุง	พอใช้	ดี					
เตรียมอนุบาล	๓๓	๖	๑๑	๑๖	๓๓	๒.๓๐	๑.๒๐	๒๗	๘๒
อนุบาล ๑	-	-	-	-	-	-	-	-	-
อนุบาล ๒	-	-	-	-	-	-	-	-	-
อนุบาล ๓	-	-	-	-	-	-	-	-	-
รวม	๓๓	๖	๑๑	๑๖	๓๓	๒.๓	๑.๒๐	๒๗	๘๒
ร้อยละ	๑๐๐	๑๘.๑๘	๓๓.๓๓	๔๘.๔๘	๑๐๐	-	-	-	-

แผนภูมิแสดงร้อยละของเด็กที่มีผลการประเมินพัฒนาการด้านร่างกาย

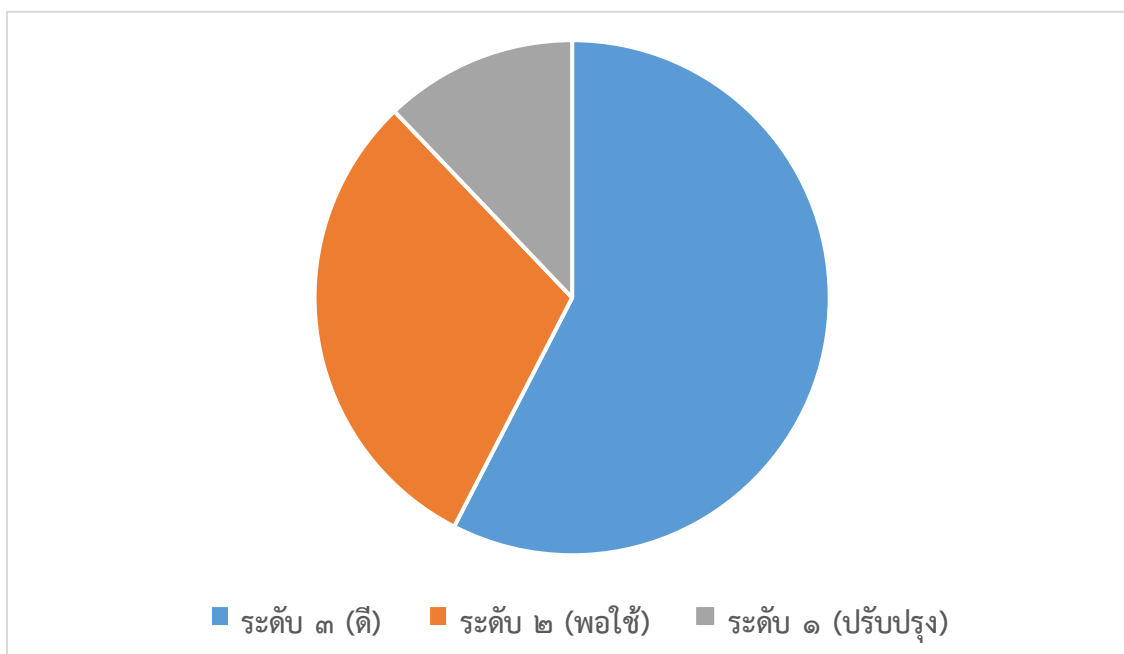


■ ระดับ ๓ (ดี) ■ ระดับ ๒ (พอใช้) ■ ระดับ ๑ (ปรับปรุง)

๕.๒ พัฒนาการด้านอารมณ์ จิตใจ

ระดับชั้น	จำนวนเด็กที่ประเมิน	จำนวนเด็กที่มีผลการประเมินพัฒนาการ			รวม	ค่าเฉลี่ย	S.D.	เด็กที่มีผลการประเมินระดับ ๒ (พอใช้)ขึ้นไป	
		๑	๒	๓				จำนวน	ร้อยละ
		ปรับปรุง	พอใช้	ดี					
เตรียมอนุบาล	๓๓	๔	๑๐	๑๙	๓๓	๒.๔๕	๐.๙๐	๒๙	๘๗.๙๐
อนุบาล ๑	-	-	-	-	-	-	-	-	-
อนุบาล ๒	-	-	-	-	-	-	-	-	-
อนุบาล ๓	-	-	-	-	-	-	-	-	-
รวม	๓๓	๔	๑๐	๑๙	๓๓	๒.๔๕	๐.๙๐	๒๙	๘๗.๙๐
ร้อยละ	๑๐๐	๑๒.๑๒	๓๐.๓๐	๕๗.๕๗	๑๐๐	-	-	-	-

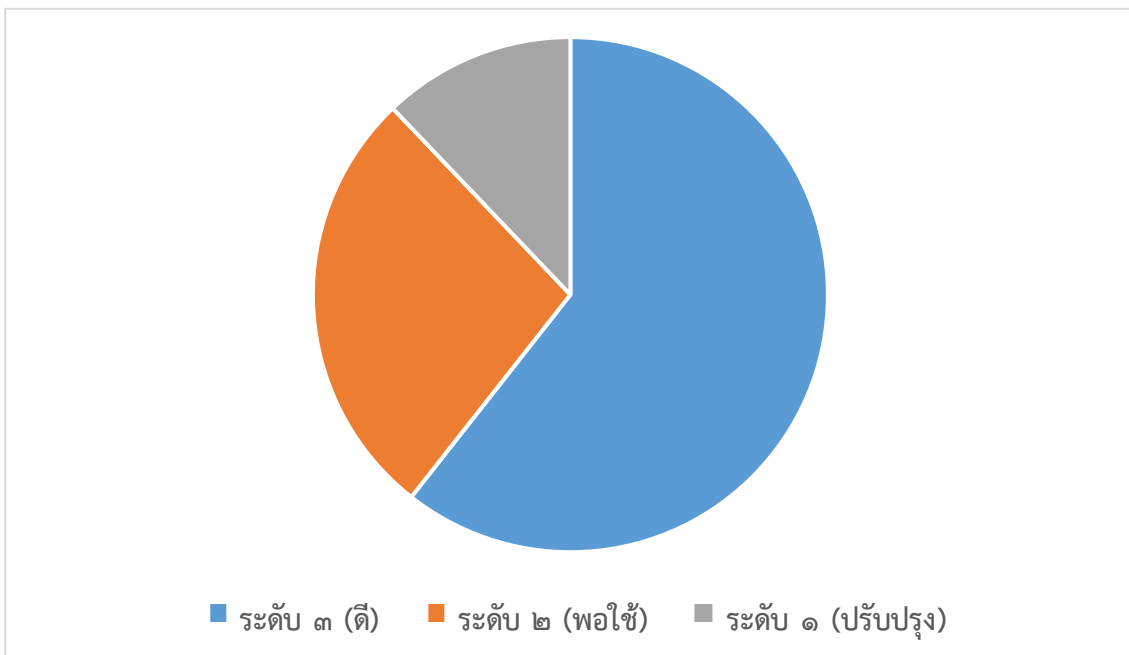
แผนภูมิแสดงร้อยละของเด็กมีผลการประเมินพัฒนาการด้านอารมณ์ จิตใจ



๕.๓ พัฒนาการด้านสังคม

ระดับชั้น	จำนวนเด็กที่ประเมิน	จำนวนเด็กที่มีผลการประเมินพัฒนาการ			รวม	ค่าเฉลี่ย	S.D.	เด็กที่มีผลการประเมินระดับ ๒ (พอใช้)ขึ้นไป	
		๑	๒	๓				จำนวน	ร้อยละ
		ปรับปรุง	พอใช้	ดี					
เตรียมอนุบาล	๓๓	๔	๙	๒๐	๓๓	๒.๔๘	๐.๘๙	๒๙	๘๗.๙๐
อนุบาล ๑	-	-	-	-	-	-	-	-	-
อนุบาล ๒	-	-	-	-	-	-	-	-	-
อนุบาล ๓	-	-	-	-	-	-	-	-	-
รวม	๓๓	๔	๙	๒๐	๓๓	๒.๔๘	๐.๘๙	๒๙	๘๗.๙๐
ร้อยละ	๑๐๐	๑๒.๑๒	๒๗.๒๗	๖๐.๖๐	๑๐๐	-	-	-	-

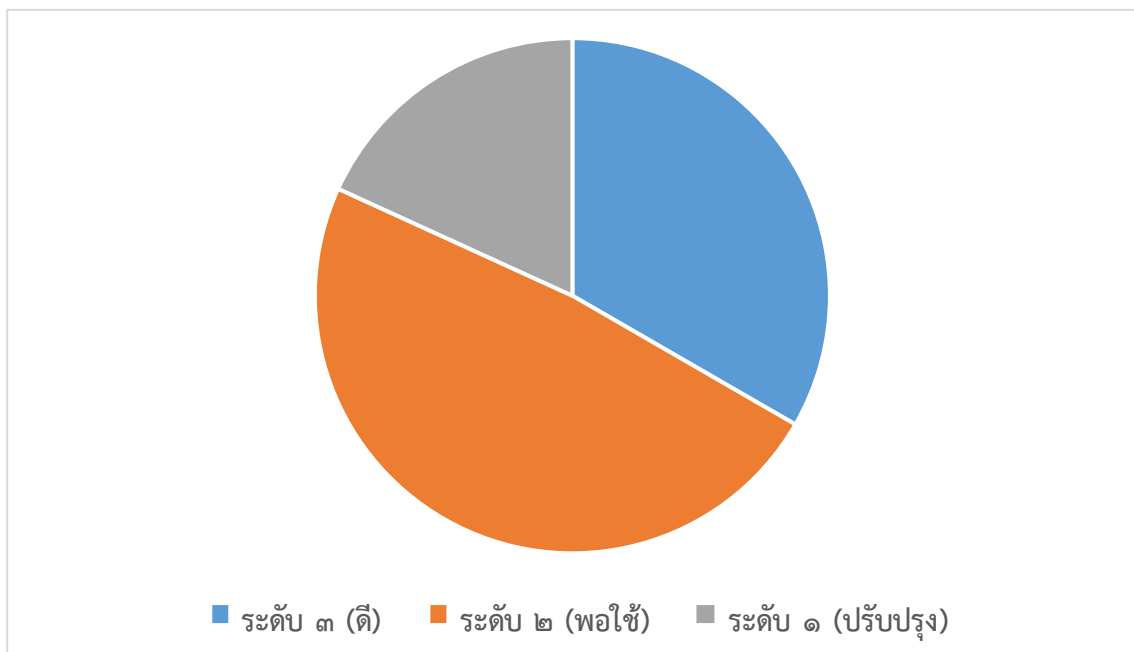
แผนภูมิแสดงร้อยละของเด็กที่มีผลการประเมินพัฒนาการด้านสังคม



๕.๔ พัฒนาการด้านสติปัญญา

ระดับชั้น	จำนวนเด็กที่ประเมิน	จำนวนเด็กที่มีผลการประเมินพัฒนาการ			รวม	ค่าเฉลี่ย	S.D.	เด็กที่มีผลการประเมินระดับ ๒ (พอใช้)ขึ้นไป	
		๑	๒	๓				จำนวน	ร้อยละ
		ปรับปรุง	พอใช้	ดี					
เตรียมอนุบาล	๓๓	๖	๑๖	๑๑	๓๓	๒.๑๕	๐.๙๑	๒๗	๘๒
อนุบาล ๑	-	-	-	-	-	-	-	-	-
อนุบาล ๒	-	-	-	-	-	-	-	-	-
อนุบาล ๓	-	-	-	-	-	-	-	-	-
รวม	๓๓	๖	๑๖	๑๑	๓๓	๒.๑๕	๐.๙๑	๒๗	๘๒
ร้อยละ	๑๐๐	๑๘.๑๘	๔๘.๔๘	๓๓.๓๓	๑๐๐	-	-	-	-

แผนภูมิแสดงร้อยละของเด็กที่มีผลการประเมินพัฒนาการด้านสติปัญญา



๖. ข้อมูลอาคารสถานที่

ที่	รายการ	จำนวน
๑.	อาคารเรียน	๑ หลัง
๒.	ห้องน้ำ/ห้องส้วม	๔ ห้อง
๓.	ห้องพยาบาล	๑ ห้อง
๔.	ห้องพัสดุ	๑ ห้อง
๕.	ห้องครัว	๔ ห้อง
๖.	สนามเด็กเล่น	๑ สนาม

๗. ข้อมูลสภาพชุมชนโดยรวม

๗.๑ สภาพชุมชนรอบบริเวณศูนย์พัฒนาเด็กเล็กมีลักษณะพื้นที่ราบ หมู่ที่ ๔ จำนวนประชากรทั้งหมด ๓,๐๗๒ คน ประเพณี/ศิลปวัฒนธรรมท้องถิ่นที่รู้จักโดยทั่วไป คือ เข้าสู่น้ำและกวนอาซูรอ ประเพณีแต่งงาน พิธีถือศีลอด (ถือบวช) ประเพณีวันฮารีรายออติลพิตรีย์ ประเพณีวันฮารีรายอฮัจยี

๗.๒ ผู้ปกครองส่วนใหญ่จบการศึกษา ระดับต่ำกว่าปริญญาตรี อาชีพหลักของคนในชุมชน ได้แก่ อาชีพเกษตรกรรม ทำนา ทำสวน รับจ้างทั่วไป ส่วนใหญ่นับถือศาสนาอิสลามฐานะทางเศรษฐกิจ /รายได้โดยเฉลี่ยต่อปี ๒๐,๐๐๐ บาท

๗.๓ โอกาสและ ข้อจำกัดของศูนย์พัฒนาเด็กเล็ก

โอกาส

๑. ประชาชนให้ความร่วมมือในการประชาคม การจัดกิจกรรมต่าง ๆ รวมทั้งการพัฒนาด้านการศึกษาศาสนา และวัฒนธรรมเป็นอย่างดี

๒. ส่วนราชการต่าง ๆ ที่เกี่ยวข้องให้การสนับสนุนอย่างเต็มความสามารถ

๓. นโยบายของรัฐบาลส่งเสริมและสนับสนุนการจัดการศึกษาตลอดชีวิต

ข้อจำกัด

๑. ประชาชนส่วนน้อยไม่ให้ความร่วมมือในการพัฒนาด้านการศึกษาของศูนย์พัฒนาเด็กเล็ก

๒. น้ำท่วมขังในฤดูฝนทำให้ศูนย์พัฒนาเด็กเล็กได้รับความเสียหาย

๓. ประชาชนส่วนน้อยไม่ค่อยเห็นความสำคัญในการพัฒนาด้านการศึกษา ศาสนา และวัฒนธรรม

๔. ประชาชนยังมีค่านิยม และทัศนคติที่จะส่งลูกหลานไปเรียนในสถานศึกษาของเอกชน

๘. โครงสร้างหลักสูตรสถานศึกษา

ศูนย์พัฒนาเด็กเล็กบ้านชื่อบ่อแร่ จัดสอนตามหลักสูตรสถานศึกษา ตามหลักสูตรการศึกษาปฐมวัย ๒๕๖๐ โดยศูนย์พัฒนาเด็กเล็กจัดหน่วยการเรียนรู้และเวลาเรียน ดังแสดงในตารางดังนี้

หลักสูตรสถานศึกษาการศึกษาปฐมวัย
(อายุ ๒ - ๓ ปี)

สาระที่ควรเรียนรู้	สัปดาห์ที่	หน่วยการเรียนรู้	
เรื่องราวเกี่ยวกับตัวเด็ก	๑-๔	ก้าวใหม่ได้เรียนรู้	
	๕	ชื่อของหนูก็มี	
	๖	เป็นเด็กดีมีวินัย	
	๗	สุขสุดใสในร่างกาย	
	๘	แสนสบายกินดีมีสุข	
	๙	ทุกวันออกกำลังกาย	
	๑๐	ความปลอดภัยมีมากมาย	
	๑๑	สัมผัสกายทั้งห้า	
	๑๒	หนูจำหนูทำได้	
	๑๓	เปล่งประกายหนูน้อยน่ารัก	
เรื่องราวเกี่ยวกับบุคคล และสถานที่แวดล้อมเด็ก	๑๔	บ้านสุขสันต์	
	๑๕	ครอบครัวธรรมดา	
	๑๖	เพื่อนบ้านของหนู	
	๑๗	เรียนรู้ท้องถิ่นของเรา	
	๑๘	ที่พักอุ่นใจ	
	๑๙	สายใยชุมชน	
	๒๐	สรุป ทบทวน	
	๒๑	ชื่นชมอาชีพ	
	ธรรมชาติรอบตัว	๒๒	ชีวิตน่ารู้
		๒๓	ฤดูกาลธรรมดา
๒๔		วัน คีน ชื่นอุรา	
๒๕		นานาสัตว์โลก	
๒๖		นกน้อยเรีงรำ	
๒๗		ต้นไม้คีนป่า	
๒๘		ดอกไม้งามตา	
๒๙		สรรหาผีเสื้อ	
๓๐		ขยันเหลือเจ้ามดน้อย	

สาระที่ควรเรียนรู้	สัปดาห์ที่	หน่วยการเรียนรู้
สิ่งต่างๆ รอบตัวเด็ก	๓๑	อร้อยผักผลไม้
	๓๒	เติบโตใหญ่เพราะเมล็ดข้าว
	๓๓	โลกน่าอยู่
	๓๔	สีสดสวยใส
	๓๕	เดินทางทั่วไทย
	๓๖	โลกไร้พรมแดน
	๓๗	สิ่งของเครื่องใช้
	๓๘	หัวใจนักคิด
	๓๙	นักประดิษฐ์ตัวน้อย
	๔๐	ห่างไกลยาเสพติด
วันสำคัญ	๔๑	วันพ่อแห่งชาติ
	๔๒	วันเด็กแห่งชาติ
	๔๓	วันแม่แห่งชาติ
	๔๔	วันครู
	๔๕	วันอาสาฬหบูชา
	๔๖	วันฮารีรายอ
	๔๗	วันเมลิต
	๔๘	วันปิยมหาราช
	๔๙	วันสงกรานต์
	๕๐	วันวิสาขบูชา
	๕๑	วันมาฆบูชา
	๕๒	การสรุปบททวน/ประเมินพัฒนาการ

๙. แหล่งเรียนรู้และภูมิปัญญาท้องถิ่น

๙.๔ แหล่งเรียนรู้ภายในศูนย์พัฒนาเด็กเล็ก

ที่	ชื่อแหล่งเรียนรู้ภายในศูนย์พัฒนาเด็กเล็ก	สถิติการใช้ จำนวนครั้ง/ปี
๑.	อาคารองค์การบริหารส่วนตำบลบือระ	๑๕
๒.	สระน้ำขนาดเล็ก	๑๕
๓.	มัสยิดตำบลบือระ	๕

๙.๕ แหล่งเรียนรู้ภายนอกศูนย์พัฒนาเด็กเล็ก

ที่	ชื่อแหล่งเรียนรู้ภายนอกศูนย์พัฒนาเด็กเล็ก	สถิติการใช้ จำนวนครั้ง/ปี
๑.	กศน. ตำบลบือระ	๒
๒.	สระเก็บน้ำบ้านซื่อบือแร	๕

๙.๖ ภูมิปัญญาท้องถิ่น ปราชญ์ชาวบ้าน ผู้ทรงคุณวุฒิ วิทยากร ที่ศูนย์พัฒนาเด็กเล็กเชิญมาให้ความรู้แก่เด็ก

ที่	ชื่อ-นามสกุล	ให้ความรู้เกี่ยวกับ	จำนวนครั้ง/ปี
	นางสาวตีเมื้อะ ดอเลาะ	การทำขนมพื้นบ้าน	๒
	นางสาวรอหะนิง ดาแม	การทำขนมพื้นบ้าน	๒

๑๐. ผลงานดีเด่นในรอบปีที่ผ่านมา

๑๐.๑ ผลงานดีเด่น

ประเภท	ระดับรางวัล/ชื่อรางวัลที่ได้รับ/วันที่ได้รับ	หน่วยงานที่ให้
สถานศึกษา	-	-
ผู้บริหาร(ระบุชื่อ)	-	-
ครู(ระบุชื่อ)	-	-
เด็ก(ระบุชื่อ)	-	-

๑๐.๒ งาน/โครงการ/กิจกรรม/ผลงานที่ประสบผลสำเร็จจนได้รับการยอมรับ หรือเป็นตัวอย่างการปฏิบัติระดับปฐมวัย

ที่	งาน/โครงการ/กิจกรรม/ฯลฯ	อธิบายตัวบ่งชี้ความสำเร็จหรือระดับความสำเร็จ
๑.	โครงการพัฒนาบุคลากร	- ครูเข้าร่วมโครงการ จำนวน ๒ คน
๒.	โครงการเปิดโลกทัศน์เด็กปฐมวัย	- เด็กนักเรียนเข้าร่วมโครงการ จำนวน ๓๓ คน
๓.	โครงการวันเด็กแห่งชาติ	- เด็กนักเรียน จำนวนเข้าร่วมโครงการ ๓๓ คน
๔.	โครงการวันแม่แห่งชาติ	- เด็กนักเรียนเข้าร่วมโครงการ จำนวน ๓๓ คน
๕.	โครงการสืบสานวัฒนธรรมภูมิปัญญาท้องถิ่น	- เด็กนักเรียนเข้าร่วมโครงการ จำนวน ๓๓ คน
๖.	โครงการสนับสนุนค่าใช้จ่ายการบริหารสถานศึกษา	- เด็กนักเรียนเข้าร่วมโครงการ จำนวน ๓๓ คน
๗.	โครงการอาหารเสริมนม	- เด็กนักเรียนเข้าร่วมโครงการ จำนวน ๓๓ คน
๘.	โครงการส่งเสริมสุขภาพและอนามัยเด็กปฐมวัย	- เด็กนักเรียนเข้าร่วมโครงการ จำนวน ๓๓ คน
๙.	โครงการจัดการเรียนการสอนนักเรียนศูนย์พัฒนาเด็กเล็ก	- เด็กนักเรียนเข้าร่วมโครงการ จำนวน ๓๓ คน
๑๐.	โครงการประกันคุณภาพภายใน	- ครูเข้าร่วมโครงการ จำนวน ๒ คน - เด็กนักเรียนเข้าร่วมโครงการ จำนวน ๓๓ คน
๑๑.	โครงการนิเทศภายใน	- ครูเข้าร่วมโครงการ จำนวน ๒ คน - เด็กนักเรียนเข้าร่วมโครงการ จำนวน ๓๓ คน
๑๒.	โครงการปรับปรุงภูมิทัศน์และแหล่งเรียนรู้	- เด็กนักเรียนเข้าร่วมโครงการ จำนวน ๓๓ คน
๑๓.	โครงการปฐมนิเทศ	- เด็กนักเรียนเข้าร่วมโครงการ จำนวน ๓๓ คน
๑๔.	โครงการเยี่ยมบ้านสานสัมพันธ์	- เด็กนักเรียนเข้าร่วมโครงการ จำนวน ๓๓ คน
๑๕.	โครงการส่งเสริมคุณธรรมจริยธรรมนักเรียน	- เด็กนักเรียนเข้าร่วมโครงการ จำนวน ๓๓ คน
๑๖.	โครงการส่งเสริมการจัดประสบการณ์การเรียนรู้ที่เน้นผู้เรียนเป็นสำคัญ	- เด็กนักเรียนเข้าร่วมโครงการ จำนวน ๓๓ คน

๑๐.๓ โครงการ/กิจกรรมพิเศษ ที่ดำเนินการตามนโยบายชาติ นโยบายกระทรวงศึกษาธิการ กระทรวงมหาดไทย กรมส่งเสริมการปกครองท้องถิ่น องค์การปกครองส่วนท้องถิ่น จุดเน้น แนวทางการปฏิรูปการศึกษา ฯลฯ ได้แก่

- โครงการสนามเด็กเล่นสร้างปัญญา
- โครงการการป้องกันเด็กจมน้ำในเด็กศูนย์พัฒนาเด็กเล็ก

๑๑.ผลการประเมินภายในสถานศึกษาในที่ผ่านมา ปีการศึกษา ๒๕๖๑

มาตรฐานการศึกษาระดับปฐมวัย เพื่อการประเมินคุณภาพภายใน	ค่าเฉลี่ย *	ระดับคุณภาพ **	สรุปผลการประเมิน ***
มาตรฐานด้านปัจจัยทางการศึกษา			
มาตรฐานที่ ๑ ครู/ผู้ดูแลเด็กมีคุณธรรมจริยธรรมมีวุฒิ / ความรู้ความสามารถตรงกับงานที่รับผิดชอบหมั่นพัฒนาตนเอง มีครูและบุคลากรสนับสนุนเพียงพอ	๙๑	ดีมาก	ได้มาตรฐาน
มาตรฐานที่ ๒ ครู/ผู้ดูแลเด็กมีความสามารถในการจัดการ ประสพการณ์การเรียนรู้อย่างมีประสิทธิภาพ และเน้นผู้เรียนเป็นสำคัญ	๙๒	ดีมาก	ได้มาตรฐาน
มาตรฐานที่ ๓ หัวหน้าศูนย์พัฒนาเด็กเล็กมีคุณธรรม จริยธรรมมีภาวะผู้นำและมีความสามารถในการบริหารจัดการ	๖๓	พอใช้	ได้มาตรฐาน
มาตรฐานที่ ๔ ศูนย์พัฒนาเด็กเล็กมีจำนวนผู้เรียนและอายุ ตามเกณฑ์	๑๐๐	ดีมาก	ได้มาตรฐาน
มาตรฐานที่ ๕ ศูนย์พัฒนาเด็กเล็กมีทรัพยากร และ สภาพแวดล้อมที่เอื้อต่อการจัดประสบการณ์การเรียนรู้ อย่างมีประสิทธิภาพ	๗๕	ดี	ได้มาตรฐาน
มาตรฐานด้านกระบวนการทางการศึกษา			
มาตรฐานที่ ๖ ศูนย์พัฒนาเด็กเล็กมีการจัดองค์กร โครงสร้าง ระบบการบริหารและพัฒนาองค์กรอย่างเป็นระบบและครบ วงจร	๗๒	พอใช้	ได้มาตรฐาน
มาตรฐานที่ ๗ ศูนย์พัฒนาเด็กเล็กจัดการศึกษาโดยใช้ศูนย์ พัฒนาเด็กเล็กเป็นฐาน	๗๕	ดี	ได้มาตรฐาน
มาตรฐานที่ ๘ ศูนย์พัฒนาเด็กเล็กมีการจัดทำหลักสูตรและ กระบวนการเรียนรู้ที่เน้นผู้เรียนเป็นสำคัญ	๗๐	พอใช้	ได้มาตรฐาน
มาตรฐานที่ ๙ ศูนย์พัฒนาเด็กเล็กมีการจัดโครงการ/ กิจกรรมส่งเสริมคุณภาพผู้เรียนอย่างหลากหลาย	๖๙	พอใช้	ได้มาตรฐาน
มาตรฐานที่ ๑๐ ศูนย์พัฒนาเด็กเล็กมีการจัดสภาพแวดล้อม และการบริการที่ส่งเสริมให้ผู้เรียนพัฒนาตามธรรมชาติและ เต็มตามศักยภาพ	๗๔	พอใช้	ได้มาตรฐาน
มาตรฐานที่ ๑๑ ศูนย์พัฒนาเด็กเล็กมีความร่วมมือระหว่าง บ้าน องค์กรทางศาสนา สถาบันการศึกษา องค์กรภาครัฐ และเอกชน เพื่อพัฒนาวิธีการเรียนรู้ในชุมชน	๖๗	พอใช้	ได้มาตรฐาน
มาตรฐานที่ ๑๒ ศูนย์พัฒนาเด็กเล็กมีการจัดระบบประกัน คุณภาพภายในศูนย์พัฒนาเด็กเล็กอย่างต่อเนื่องตามระบบวงจร คุณภาพ PDCA	๗๕	ดี	ได้มาตรฐาน

มาตรฐานการศึกษาระดับปฐมวัย เพื่อการประเมินคุณภาพภายใน	ค่าเฉลี่ย *	ระดับคุณภาพ **	สรุปผลการประเมิน ***
มาตรฐานด้านผลผลิตทางการศึกษา			
มาตรฐานที่ ๑๓ ผู้เรียนมีคุณธรรม จริยธรรม และค่านิยมที่พึงประสงค์	๑๐๐	ดีมาก	ได้มาตรฐาน
มาตรฐานที่ ๑๔ ผู้เรียนมีจิตสำนึกในการอนุรักษ์ และพัฒนาสิ่งแวดล้อมร่วมกับผู้ปกครอง และชุมชน	๑๐๐	ดีมาก	ได้มาตรฐาน
มาตรฐานที่ ๑๕ ผู้เรียนมีทักษะในการปฏิบัติกิจกรรมสามารถปฏิบัติ กิจกรรมร่วมกับผู้อื่นได้ และมีเจตคติต่ออาชีพสุจริต	๑๐๐	ดีมาก	ได้มาตรฐาน
มาตรฐานที่ ๑๖ ผู้เรียนมีทักษะ ด้านการคิด การใช้ภาษา การสังเกต การจำแนก การเปรียบเทียบ และแก้ปัญหาได้เหมาะสมกับวัย	๑๐๐	ดีมาก	ได้มาตรฐาน
มาตรฐานที่ ๑๗ ผู้เรียนมีความรู้และทักษะที่จำเป็นตามหลักสูตรการศึกษาปฐมวัย/แผนการจัดประสบการณ์เรียนรู้	๑๐๐	ดีมาก	ได้มาตรฐาน
มาตรฐานที่ ๑๘ ผู้เรียนมีทักษะในการแสวงหาความรู้ด้วยตนเอง รักการเรียนรู้และพัฒนาตนเองอย่างต่อเนื่อง	๑๐๐	ดีมาก	ได้มาตรฐาน
มาตรฐานที่ ๑๙ ผู้เรียนมีสุขนิสัย สุขภาพกายและจิตใจที่ดี	๑๐๐	ดีมาก	ได้มาตรฐาน
มาตรฐานที่ ๒๐ ผู้เรียนมีสุนทรียภาพและลักษณะนิสัย ด้านศิลปะ ดนตรี และการเคลื่อนไหว	๑๐๐	ดีมาก	ได้มาตรฐาน
มาตรฐานที่ ๒๑ ผู้เรียนปฏิบัติตนตามระบอบประชาธิปไตยอันมีพระมหากษัตริย์ทรงเป็นประมุข เป็นสมาชิกที่ดีของครอบครัว ชุมชน และสังคม	๑๐๐	ดีมาก	ได้มาตรฐาน
มาตรฐานที่ ๒๒ หัวหน้าศูนย์พัฒนาเด็กเล็ก ครู ผู้ดูแลเด็ก และผู้เรียนมีคุณภาพเป็นที่ยอมรับของผู้ปกครอง และชุมชน	๑๐๐	ดีมาก	ได้มาตรฐาน
มาตรฐานที่ ๒๓ ผู้ปกครองและชุมชนให้การยอมรับศูนย์พัฒนาเด็กเล็ก และมีส่วนร่วมสนับสนุนในการพัฒนาการศึกษา	๑๐๐	ดีมาก	ได้มาตรฐาน
ค่าเฉลี่ยรวม	๘๕.๘๐	ดี	ได้มาตรฐาน

* ให้ระบุค่าเฉลี่ยคะแนนที่ได้

** ให้ระบุระดับคุณภาพ ได้แก่ ดีมาก ดี พอใช้ ควรปรับปรุง และต้องปรับปรุง (ตามผลประเมิน)

*** ให้ให้สรุปผลการประเมิน ได้แก่ ได้มาตรฐาน และไม่ได้มาตรฐาน

จุดเด่น

- ๑ ศูนย์พัฒนาเด็กเล็กบ้านชื่อบ่อแรมมีการส่งเสริมให้เด็กมีพัฒนาการด้านร่างกาย ด้านสังคม ด้านอารมณ์ – จิตใจและด้านสังคมสมวัย
- ๒ ศูนย์พัฒนาเด็กเล็กมีแหล่งเรียนรู้ที่หลากหลาย
- ๓ ศูนย์พัฒนาเด็กเล็กมีการปลูกฝัง คุณธรรม จริยธรรมให้เกิดขึ้นกับเด็กตามหลักศาสนา

๔. ศูนย์พัฒนาเด็กเล็กบ้านชือบือแร มีการส่งเสริมให้เด็กมีวินัย รู้ผิดชอบสมวัย
๕. ศูนย์พัฒนาเด็กเล็กมีการปลูกฝังให้เด็กปฏิบัติตามวัฒนธรรมไทยและหลักศาสนาที่นับถือเช่น การให้สละม
๖. ศูนย์พัฒนาเด็กเล็กบ้านชือบือแรมีครูและผู้ดูแลเด็กที่มีคุณธรรม จริยธรรมและมีบุคลิกภาพที่เหมาะสมกับเด็ก
๗. ศูนย์พัฒนาเด็กเล็กบ้านชือบือแรมีสภาพแวดล้อมที่เอื้อต่อการเรียนรู้

จุดที่ควรพัฒนา

๑. ศูนย์พัฒนาเด็กเล็กบ้านชือบือแร ควรมีการประเมินความพึงพอใจต่อการจัดการศึกษาจากหน่วยงานต้นสังกัด
๒. ศูนย์พัฒนาเด็กเล็กบ้านชือบือแร ควรจัดระบบการประกันคุณภาพภายในให้ได้มาตรฐาน
๓. ศูนย์พัฒนาเด็กเล็กบ้านชือบือแร ควรมีการวางแผนการปฏิบัติงานที่เป็นรูปธรรม
๔. ศูนย์พัฒนาเด็กเล็กบ้านชือบือแร ควรมีการติดตามและการประเมินผลการดำเนินงานจากหน่วยงานต้นสังกัด
๕. ศูนย์พัฒนาเด็กเล็กบ้านชือบือแร ควรมีการรายงานผลการดำเนินของศูนย์เด็กตามระบบประกันคุณภาพภายใน
๖. หน่วยงานต้นสังกัด ควรมีความรู้ความสามารถ ความชำนาญในการพัฒนาศูนย์เด็ก
๗. ศูนย์พัฒนาเด็กเล็กบ้านชือบือแร ควรมีงบประมาณที่เพียงพอต่อการจัดกิจกรรมต่าง ๆ ของศูนย์เด็ก
๘. ศูนย์พัฒนาเด็กเล็กบ้านชือบือแร ขาดหัวหน้าศูนย์พัฒนาเด็กเล็กที่ได้รับการแต่งตั้งจากผู้บริหาร

ข้อเสนอแนะ

๑. ควรมีการพัฒนาคณะกรรมการศูนย์เด็ก และให้แรงจูงใจเพื่อให้ศูนย์เด็กเป็นที่ยอมรับจากองค์กรภายนอกและจากชุมชน จัดกิจกรรมเพื่อดึงดูดหน่วยงานภาครัฐและเอกชนในตำบลเข้ามามีส่วนร่วมในการจัดกิจกรรม
๒. ศูนย์พัฒนาเด็กเล็กบ้านชือบือแร ควรรับเร่งการประเมินและปรับปรุง หลักสูตรสถานศึกษาให้สอดคล้องกับสภาพปัจจุบัน

๑๒. ผลการประเมินคุณภาพภายนอกกรอบสาม

ระดับการศึกษาปฐมวัย	น้ำหนัก คะแนน	คะแนน ที่ได้	ระดับ คุณภาพ
กลุ่มตัวบ่งชี้พื้นฐาน			
ตัวบ่งชี้ที่ ๑ เด็กมีพัฒนาการด้านร่างกายสมวัย	๕.๐๐	๓.๕๐	พอใช้
ตัวบ่งชี้ที่ ๒ เด็กมีพัฒนาการด้านอารมณ์และจิตใจสมวัย	๕.๐๐	๓.๕๐	พอใช้
ตัวบ่งชี้ที่ ๓ เด็กมีพัฒนาการด้านสังคมสมวัย	๕.๐๐	๓.๕๐	พอใช้
ตัวบ่งชี้ที่ ๔ เด็กมีพัฒนาการด้านสติปัญญาสมวัย	๑๐.๐๐	๖.๐๐	พอใช้
ตัวบ่งชี้ที่ ๕ เด็กมีความพร้อมศึกษาต่อในขั้นต่อไป	๑๐.๐๐	๘.๐๐	ดี
ตัวบ่งชี้ที่ ๖ ประสิทธิภาพของการจัดประสบการณ์การเรียนรู้ที่เน้นเด็กเป็นสำคัญ	๓๕.๐๐	๒๔.๐๐	พอใช้
ตัวบ่งชี้ที่ ๗ ประสิทธิภาพของการบริหารจัดการและการพัฒนาสถานศึกษา	๑๕.๐๐	๘.๕๐	ต้อง ปรับปรุง
ตัวบ่งชี้ที่ ๘ ประสิทธิภาพของระบบการประกันคุณภาพภายใน	๕.๐๐	๑.๐๐	ต้อง ปรับปรุง เร่งด่วน
กลุ่มตัวบ่งชี้อัตลักษณ์			
ตัวบ่งชี้ที่ ๙ ผลการพัฒนาให้บรรลุตามปรัชญา ปณิธาน วิสัยทัศน์ พันธกิจ และ วัตถุประสงค์ของการจัดตั้งสถานศึกษา	๒.๕๐	๑.๐๐	ต้อง ปรับปรุง
ตัวบ่งชี้ที่ ๑๐ ผลการพัฒนาตามจุดเน้นและจุดเด่นที่ส่งผลสะท้อนเป็นเอกลักษณ์ ของสถานศึกษา	๒.๕๐	๐.๕๐	ต้อง ปรับปรุง เร่งด่วน
กลุ่มตัวบ่งชี้มาตรการส่งเสริม			
ตัวบ่งชี้ที่ ๑๑ ผลการดำเนินงานโครงการพิเศษเพื่อส่งเสริมบทบาทของสถานศึกษา	๒.๕๐	๐.๕๐	ต้อง ปรับปรุง เร่งด่วน
ตัวบ่งชี้ที่ ๑๒ ผลการส่งเสริมพัฒนาสถานศึกษาเพื่อยกระดับมาตรฐาน รักษา มาตรฐาน และพัฒนาสู่ความเป็นเลิศที่สอดคล้องกับแนวทางการ ปฏิรูป การศึกษา	๒.๕๐	๑.๐๐	ต้อง ปรับปรุง
คะแนนรวม	๑๐๐	๖๑.๐๐	พอใช้

ผลรวมคะแนนประเมินสถานศึกษา ๖๑ คะแนน มีคุณภาพระดับ **พอใช้**

ผลการรับรองมาตรฐานคุณภาพ รับรอง ไม่รับรอง

กรณีที่ไม่ได้รับการรับรอง เนื่องจาก

ข้อเสนอแนะ

๑. ด้านผลการจัดการศึกษา

๑) เด็กควรได้รับการเตรียมความพร้อมให้สามารถศึกษาต่อในระดับที่สูงขึ้น มีทักษะพื้นฐานเกี่ยวกับการคิด การใช้ภาษา การสังเกต การจำแนกและการเปรียบเทียบ จำนวนมิติสัมพันธ์ด้านพื้นที่ระยะทาง และเวลา โดยการเลือกสื่อให้มีความสอดคล้องกับเนื้อหา เหมาะสมกับวัยของเด็ก ให้เด็กเรียนรู้โดยผ่านประสาทสัมผัสทั้งห้ามี

ทักษะในการทรงตัว มีสุขนิสัยที่ดีในการรับประทานอาหารที่มีคุณค่าทางร่างกายมีมนุษยสัมพันธ์ที่ดี ปฏิบัติตนตามวัฒนธรรมไทยในเรื่องการพูดจาอย่างมีหางเสียง การแสดงความเคารพต่อผู้มีคุณ กล่าวแสดงออก รู้จักการเป็นผู้นำและผู้ตามที่ดี มีนิสัยรักการอ่าน มีทักษะในการพูดภาษาไทย ได้ทดลองการเรียนรู้ใหม่ ๆ จากประสบการณ์จริง

๒) ศูนย์พัฒนาเด็กเล็กบ้านชือบือแร ควบรวมกับหน่วยงานต้นสังกัด คณะกรรมการบริหารศูนย์พัฒนาเด็กครูผู้ดูแลเด็ก ผู้ปกครอง ชุมชน และองค์กรภายนอก ในการกำหนดมาตรการและเป้าหมายการพัฒนาเด็ก ให้บรรลุเป้าหมายตามอัตลักษณ์ของเด็ก คือ “บริสุทธิ์ ร่าเริง แจ่มใส ” ให้ชัดเจน รวมถึงกำหนดจุดเน้นและกำหนดกลยุทธ์ในการพัฒนา โดยได้รับความเห็นชอบจากคณะกรรมการบริหารศูนย์พัฒนาเด็ก ไว้ในแผนพัฒนาพัฒนาคุณภาพการศึกษาระยะสามปี นำสู่การปฏิบัติตามแผนปฏิบัติตามแผนปฏิบัติการประจำปีอย่างเป็นระบบ บริหารคุณภาพ (PDCA) โดยใช้ระบบการมีส่วนร่วมของทุกฝ่าย ดำเนินงานด้านผลผลิตให้บรรลุเป้าหมายตามแผนเกิดผลกระทบที่ดีและเป็นที่ยอมรับของชุมชนและท้องถิ่น รวมถึงการศึกษา วิเคราะห์สภาพภายในหรือภายนอก รอบ ๆ สถานศึกษาที่เป็นปัญหาจัดโครงการพิเศษเพื่อส่งเสริมบทบาทของสถานศึกษาในการส่งเสริมพัฒนาให้สามารถเป็นแบบอย่างของการเปลี่ยนแปลงที่ดีของหน่วยงานอื่น ๆ ได้

๒. ด้านการบริหารจัดการศึกษา

๑) ศูนย์พัฒนาเด็กเล็กบ้านชือบือแร ควบรวมกับหน่วยงานต้นสังกัด คณะกรรมการบริหารศูนย์พัฒนาเด็กเล็กชุมชน ผู้ปกครอง และองค์กรภายนอกในการจัดการให้มีโครงสร้างและระบบบริหารคุณภาพ (PDCA) เป็นเครื่องมือในการบริหารจัดการที่มุ่งสู่สถานศึกษาที่มีคุณภาพ คณะกรรมการบริหารศูนย์พัฒนาเด็ก เข้ามาามีบทบาทสำคัญต่อการพัฒนาคุณภาพการศึกษาของสถานศึกษา บริหารจัดการให้มีครูผู้ดูแลเด็กเพียงพอต่อจำนวนเด็ก จัดสภาพแวดล้อมภายในและภายนอกให้ถูกสุขลักษณะเป็นระเบียบเรียบร้อย สะอาด ปลอดภัย มีความร่มรื่นด้วยธรรมชาติ มีส่วนหย่อมให้เด็กได้เรียนรู้ที่เก็บน้ำดื่มที่สะอาด ถูกสุขลักษณะ มีอ่างล้างมือ ที่แปรงฟันสำหรับเด็ก มีที่พักรอและมุมการเรียนรู้สำหรับผู้ปกครอง มีพื้นที่ตั้งสนามเด็กเล่นให้มีความปลอดภัย มีที่พักสำหรับเด็ก

๑๓. การนำผลการประเมินคุณภาพการศึกษาของสถานศึกษามาใช้ในการปรับปรุงและพัฒนา คุณภาพ การศึกษาอย่างต่อเนื่อง

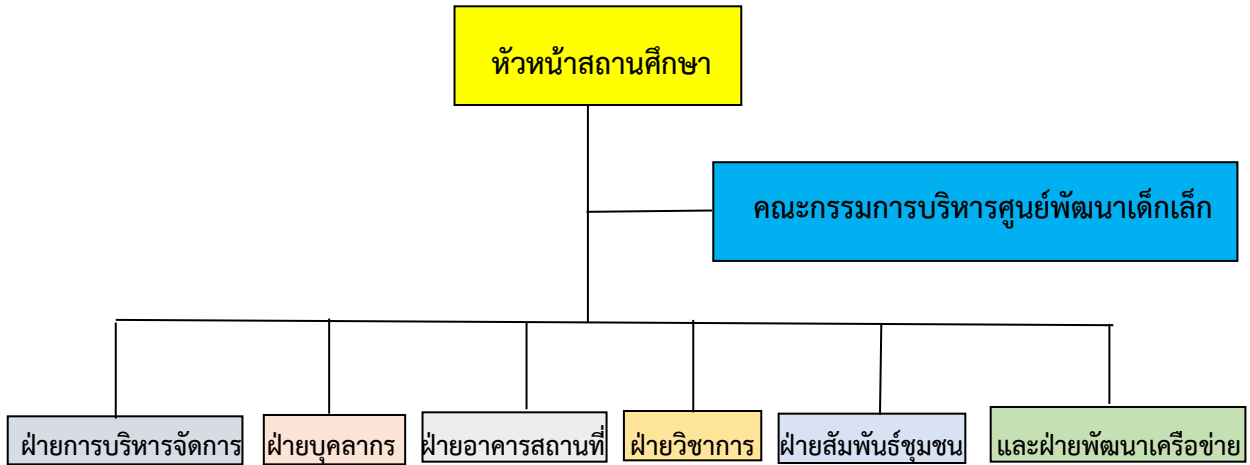
ศูนย์พัฒนาเด็กเล็กบ้านชือบือแร ควรมีการบริหารจัดการด้านสภาพแวดล้อมเพื่อความปลอดภัย อย่างเป็นระบบ จัดให้มีระบบปรับเหตุฉุกเฉิน ป้องกันอัคคีภัย ภัยพิบัติตามความเสี่ยงของพื้นที่ มีการสื่อสารเพื่อสร้างความสัมพันธ์และความเข้าใจอันดีระหว่างพ่อ แม่ ผู้ปกครอง กับสถานพัฒนาเด็กปฐมวัย เกี่ยวกับตัวเด็กและการดำเนินงานของสถานพัฒนาเด็กปฐมวัย มีจัดประสบการณ์การเรียนรู้ให้เด็กเรียนรู้เรื่องธรรมชาติให้มากขึ้น จัดระบบการประเมินพัฒนาการเด็กโดยสร้างเครื่องมือการประเมินพัฒนาการเด็กให้มี ความหลากหลายเหมาะสม ฝึกเด็กให้มีทักษะในการดูรูปภาพ สัญลักษณ์การใช้หนังสือ รู้จักตัวอักษร การคิด เขียน คำ และการอ่านเบื้องต้น ได้สมวัย และฝึกให้เด็กมีทักษะในการสื่อสารอย่างเหมาะสมตามวัย โดยใช้ภาษาไทยเป็นหลักและมีความคุ้นเคยกับภาษาอื่นด้วย

๑๔. การพัฒนาคุณภาพการจัดการศึกษาตามแผนปฏิบัติการประจำปีการศึกษาของสถานศึกษา

๑๔.๑ การบริหารจัดการศึกษา

ศูนย์พัฒนาเด็กเล็กบ้านชือบือแร ได้จัดแบ่งโครงสร้างการบริหารงานเป็น ๖ ฝ่าย (ตามมาตรฐานการดำเนินงานศูนย์พัฒนาเด็กเล็ก ปี พ.ศ.๒๕๕๙) โดยแบ่งเป็น ฝ่ายการบริหารจัดการ ฝ่ายบุคลากร ฝ่ายอาคารสถานที่ ฝ่ายวิชาการ ฝ่ายสัมพันธ์ชุมชน และฝ่ายพัฒนาเครือข่าย ดังผังโครงสร้างนี้

โครงสร้างการบริหารงาน ศูนย์พัฒนาเด็กเล็กบ้านซ้อบือแร



โดยแต่ละฝ่ายมีภาระงานดังนี้

ฝ่ายการบริหารจัดการ

- รับผิดชอบบุคลากรในศูนย์พัฒนาเด็กเล็ก รวมถึงการดำเนินงานในศูนย์พัฒนาเด็กเล็ก ให้เป็นไปตามกฎหมาย ระเบียบ ข้อบังคับ นโยบาย แผนงาน และวัตถุประสงค์ของศูนย์พัฒนาเด็กเล็ก
- นิเทศ อบรมและพัฒนาบุคลากรให้มีความรู้ความสามารถในหน้าที่รับผิดชอบอย่างต่อเนื่อง

ฝ่ายบุคลากร

- งานสรรหา
- กำหนดจำนวนอัตรากำลังบุคลากรและเงินเดือน ค่าจ้าง ค่าตอบแทน
- จัดทำงบประมาณค่าใช้จ่ายด้านบุคลากร
- กำหนดบทบาทหน้าที่ความรับผิดชอบของบุคลากรในศูนย์พัฒนาเด็กเล็ก
- จัดทำระเบียบข้อบังคับและทะเบียนประวัติบุคลากร

ฝ่ายอาคารสถานที่

- พัฒนา ปรับปรุงอาคารสถานที่และสิ่งแวดล้อมภายในและภายนอกอาคาร
- ฝ้าระวังดูแลความปลอดภัย และทรัพย์สินภายในอาคารศูนย์พัฒนาเด็กเล็ก

ฝ่ายวิชาการ

- จัดทำหลักสูตรสถานศึกษา การจัดกระบวนการเรียนรู้ การพัฒนาสื่อ นวัตกรรม และเทคโนโลยี การวัดผลประเมินผล แผนการจัดประสบการณ์การเรียนรู้และส่งเสริมพัฒนาเด็ก โครงการและกิจกรรมพัฒนาต่าง ๆ
- จัดทำระบบประกันคุณภาพภายในและรายงานประเมินตนเอง
- นิเทศ ส่งเสริมสนับสนุน การจัดประสบการณ์เรียนรู้ของครู

ฝ่ายสัมพันธ์ชุมชน

- งานประชาสัมพันธ์การดำเนินงานของศูนย์พัฒนาเด็กเล็กให้ครอบครัว ชุมชน ท้องถิ่น และภาคสังคมทราบ-๒๔-
- งานความสัมพันธ์กับชุมชน
- งานสวัสดิการและอนามัย

ฝ่ายพัฒนาเครือข่าย

- เป็นผู้แทนของศูนย์พัฒนาเด็กเล็กในกิจการทั่วไป และประสานเครือข่ายการพัฒนาเด็กปฐมวัย

๑๒.๒ วิสัยทัศน์ พันธกิจ ยุทธศาสตร์ กลยุทธ์ เป้าประสงค์ อัตลักษณ์ และเอกลักษณ์

วิสัยทัศน์

“ศูนย์พัฒนาเด็กเล็กบ้านชื้อบือแร เรียนรู้อย่างมีความสุขเติบโตอย่างมีคุณภาพและมีคุณธรรม”

พันธกิจ

- พัฒนาและส่งเสริมครูผู้ดูแลเด็กให้มีความสามารถทางวิชาการตามหลักสูตรการศึกษาปฐมวัย
- พัฒนาโครงสร้างบริหารจัดการด้านการศึกษาปฐมวัยให้ได้มาตรฐานของกรมส่งเสริมการปกครองส่วนท้องถิ่น
- จัดการเรียนรู้ให้ผู้เรียนมีคุณภาพและมาตรฐานการศึกษาโดยยึดผู้เรียนเป็นสำคัญตามหลักสูตรการศึกษาปฐมวัย
- ปลูกฝังให้เด็กมีคุณธรรม จริยธรรมและค่านิยมที่พึงประสงค์
- ส่งเสริมให้ผู้เรียนมีสุขนิสัย สุขภาพกายและจิตใจที่ดี
- ส่งเสริมให้ผู้เรียนมีจิตสำนึกในการอนุรักษ์ และพัฒนาสิ่งแวดล้อมร่วมกับผู้ปกครองและชุมชน
- บริหารจัดการแบบชุมชนมีส่วนร่วม

ยุทธศาสตร์และกลยุทธ์

ยุทธศาสตร์	กลยุทธ์	หน่วยงานที่รับผิดชอบ
๑.ยุทธศาสตร์ด้านการส่งเสริมพัฒนาการเด็กปฐมวัยให้มีการพัฒนาสมวัย	๑.๑ กลยุทธ์ส่งเสริมและพัฒนาให้เด็กปฐมวัยมีพัฒนาการที่ดีสมวัยทั้ง ๔ ด้าน ๑.๒ กลยุทธ์ส่งเสริมสุขอนามัยที่ดีแก่เด็กปฐมวัย ๑.๓ จัดหาสื่อวัสดุ ครุภัณฑ์เพื่อใช้ในการจัดการศึกษา	ศูนย์พัฒนาเด็กเล็กบ้านชื้อบือแร

๒. ยุทธศาสตร์ด้านการพัฒนาครูและบุคลากรทางการศึกษาทั้งระบบ	๒.๑ กลยุทธ์ส่งเสริมให้บุคลากรทางการศึกษา ได้พัฒนาให้มีคุณภาพและมาตรฐานที่เหมาะสมตามวิชาชีพ ๒.๒ กลยุทธ์การบริหารจัดการและการพัฒนาศูนย์พัฒนาเด็กเล็ก องค์การบริหารส่วนตำบลปือระ	ศูนย์พัฒนาเด็กเล็กบ้านชือปือระ
๓. ยุทธศาสตร์ด้านสถานที่และสิ่งแวดล้อมให้เป็นศูนย์เด็กเล็กน่ายู่	๓.๑ กลยุทธ์ปรับภูมิทัศน์และสภาพแวดล้อมให้เอื้อต่อการจัดประสบการณ์เรียนรู้ ๓.๒ กลยุทธ์ซ่อมแซมศูนย์พัฒนาเด็กเล็กให้ได้มาตรฐาน	ศูนย์พัฒนาเด็กเล็กบ้านชือปือระ
๔. ยุทธศาสตร์ด้านการมีส่วนร่วมระหว่างศูนย์พัฒนาเด็กเล็กกับชุมชน	๔.๑ กลยุทธ์ส่งเสริมให้ผู้ปกครองและชุมชนเข้ามีส่วนร่วมและสนับสนุนในการจัดการศึกษา	ศูนย์พัฒนาเด็กเล็กบ้านชือปือระ

เป้าประสงค์

๑. เด็กมีพัฒนาการสมวัยทั้ง ๔ ด้าน
๒. เด็กที่มีจริยธรรม คุณลักษณะที่พึงประสงค์
๓. ครูมีทักษะในการจัดการเรียนการสอนตามมาตรฐานหลักสูตร
๔. ครูจัดกระบวนการเรียนการสอนเหมาะกับบริบทของเด็ก
๕. ศูนย์พัฒนาเด็กเล็กมีสภาพแวดล้อมที่เอื้อต่อการจัดการเรียนรู้
๖. ศูนย์พัฒนาเด็กเล็กมีสื่อและวัสดุการเรียนการสอนเพียงพอ
๗. คณะกรรมการศูนย์เด็กมีส่วนร่วมในการบริหารและการจัดการศึกษา
๘. ชุมชนมีส่วนร่วมในการจัดการศึกษา

อัตลักษณ์ของสถานศึกษา

“ ร่าเริง แจ่มใส ”

เอกลักษณ์ของสถานศึกษา

“ ศูนย์แห่งการเรียนรู้ ”

ส่วนที่ ๒

ผลการประเมินตนเองของสถานศึกษา

๑. ผลการประเมินคุณภาพตามมาตรฐานการประกันคุณภาพภายในสถานศึกษา

มาตรฐาน ตัวบ่งชี้และตัวบ่งชี้ย่อย	คะแนนตาม รายการ พิจารณา(ข้อ)	คะแนน ตาม เกณฑ์ พิจารณา	คิดเป็น ร้อยละ	ระดับ คุณภาพ
มาตรฐานด้านที่ ๑ การบริหารจัดการสถานพัฒนาเด็กปฐมวัย	๘๓	๒	๗๘.๓๐	ดี
ตัวบ่งชี้ที่ ๑.๑ การบริหารจัดการอย่างเป็นระบบ	๙	๒	๗๕	ดี
ตัวบ่งชี้ย่อย	คะแนนตาม รายการพิจารณา(ข้อ)	คะแนน ตาม เกณฑ์ พิจารณา	คิดเป็น ร้อยละ	ระดับ คุณภาพ
๑.๑.๑ บริหารจัดการสถานพัฒนาเด็กปฐมวัยอย่างเป็นระบบ	๓	๒	๗๕	ดี
๑.๑.๒ บริหารหลักสูตรสถานพัฒนาเด็กปฐมวัย	๓	๒	๗๕	ดี
๑.๑.๓ บริหารจัดการข้อมูลอย่างเป็นระบบ	๓	๒	๗๕	ดี
ตัวบ่งชี้ที่ ๑.๒ การบริหารจัดการบุคลากรทุกประเภทตามหน่วยงานที่สังกัด	๑๔	๓	๘๗.๕	ดีมาก
ตัวบ่งชี้ย่อย	คะแนนตาม รายการ พิจารณา(ข้อ)	คะแนน ตาม เกณฑ์ พิจารณา	คิดเป็น ร้อยละ	ระดับ คุณภาพ
๑.๒.๑ บริหารจัดการบุคลากรอย่างเป็นระบบ	๖	๓	๑๐๐	ดีมาก
๑.๒.๒ ผู้บริหารสถานพัฒนาเด็กปฐมวัย/หัวหน้าระดับปฐมวัย/ผู้ดำเนิน กิจการ มีคุณวุฒิ/ คุณสมบัติเหมาะสม และบริหารงานอย่างมีประสิทธิภาพ	๓	๒	๗๕	ดี
๑.๒.๓ ครู/ผู้ดูแลเด็กที่ทำหน้าที่หลักในการดูแลและพัฒนาเด็กปฐมวัย มีวุฒิ การศึกษา/ คุณสมบัติเหมาะสม	๓	๓	๑๐๐	ดีมาก
๑.๒.๔ บริหารบุคลากรจัดอัตราส่วนของครู/ผู้ดูแลเด็กอย่างเหมาะสม พอเพียงต่อจำนวนเด็ก ในแต่ละกลุ่มอายุ	๒	๒	๖๖.๗	ดี
ตัวบ่งชี้ที่ ๑.๓ การบริหารจัดการสภาพแวดล้อมเพื่อความปลอดภัย	๒๒	๒	๖๖.๗	ดี
ตัวบ่งชี้ย่อย	คะแนนตาม รายการ พิจารณา(ข้อ)	คะแนน ตาม เกณฑ์ พิจารณา	คิดเป็น ร้อยละ	ระดับ คุณภาพ
๑.๓.๑ บริหารจัดการด้านสภาพแวดล้อมเพื่อความปลอดภัยอย่างเป็นระบบ	๐	๐	๐	ปรับปรุง
๑.๓.๒ โครงสร้างและตัวอาคารมั่นคง ตั้งอยู่ในบริเวณและสภาพแวดล้อมที่ ปลอดภัย	๓	๒	๗๕	ดี
๑.๓.๓ จัดการความปลอดภัยของพื้นที่เล่น/สนามเด็กเล่น และ สภาพแวดล้อมภายนอกอาคาร	๔	๓	๑๐๐	ดีมาก
๑.๓.๔ จัดการสภาพแวดล้อมภายในอาคาร ครุภัณฑ์ อุปกรณ์ เครื่องใช้ให้ ปลอดภัยเหมาะสม กับการใช้งานและเพียงพอ	๓	๒	๗๕	ดี

มาตรฐาน ตัวบ่งชี้และตัวบ่งชี้ย่อย	คะแนนตาม รายการ พิจารณา(ข้อ)	คะแนน ตาม เกณฑ์ พิจารณา	คิดเป็น ร้อยละ	ระดับ คุณภาพ
๑.๓.๔ จัดการสภาพแวดล้อมภายในอาคาร ครุภัณฑ์ อุปกรณ์ เครื่องใช้ให้ ปลอดภัยเหมาะสม กับการใช้งานและเพียงพอ	๓	๒	๗๕	ดี
๑.๓.๕ จัดให้มีของเล่นที่ปลอดภัยได้มาตรฐาน มีจำนวนเพียงพอ สะอาด เหมาะสมกับระดับ พัฒนาการของเด็ก	๓	๒	๗๕	ดี
๑.๓.๖ ส่งเสริมให้เด็กปฐมวัยเดินทางอย่างปลอดภัย	๔	๒	๘๐	ดี
๑.๓.๗ จัดให้มีระบบป้องกันภัยจากบุคคลทั้งภายในและภายนอกสถาน พัฒนาเด็กปฐมวัย	๓	๒	๗๕	ดี
๑.๓.๘ จัดให้มีระบบรับเหตุฉุกเฉิน ป้องกันอัคคีภัย/ภัยพิบัติตามความเสี่ยง ของพื้นที่	๒	๑	๕๐	ผ่าน เกณฑ์
ตัวบ่งชี้ที่ ๑.๔ การจัดการเพื่อส่งเสริมสุขภาพและการเรียนรู้	๒๗	๓	๙๐	ดีมาก
ตัวบ่งชี้ย่อย	คะแนนตาม รายการ พิจารณา(ข้อ)	คะแนน ตาม เกณฑ์ พิจารณา	คิดเป็น ร้อยละ	ระดับ คุณภาพ
๑.๔.๑ มีการจัดการเพื่อส่งเสริมสุขภาพ เฝ้าระวังการเจริญเติบโตของเด็ก และดูแล การเจ็บป่วยเบื้องต้น	๔	๒	๘๐	ดี
๑.๔.๒ มีแผนและดำเนินการตรวจสอบอนามัยประจำวัน ตรวจสอบสุขภาพ ประจำปี และป้องกัน ควบคุมโรคติดต่อ	๓	๒	๗๕	ดี
๑.๔.๓ อาคารต้องมีพื้นที่ใช้สอยเป็นสัดส่วนตามกิจวัตรประจำวันของเด็กที่ เหมาะสมตามช่วงวัย และการใช้ประโยชน์	๖	๓	๑๐๐	ดีมาก
๑.๔.๔ จัดให้มีพื้นที่/มุมประสบการณ์ และแหล่งเรียนรู้ในห้องเรียนและนอก ห้องเรียน	๔	๓	๑๐๐	ดีมาก
๑.๔.๕ จัดบริเวณห้องน้ำ ห้องส้วม ที่แปร่งพื้น/ล้างมือให้เพียงพอ สะอาด ปลอดภัย และเหมาะสมกับการใช้งานของเด็ก	๓	๓	๑๐๐	ดีมาก
๑.๔.๖ จัดการระบบสุขาภิบาลที่มีประสิทธิภาพ ครอบคลุมสถานที่ปรุง ประกอบอาหาร น้ำดื่ม น้ำใช้ กำจัดขยะ สิ่งปฏิกูล และพาหะนำโรค	๓	๒	๗๕	ดี
๑.๔.๗ จัดอุปกรณ์ภาชนะและเครื่องใช้ส่วนตัวให้เพียงพอกับการใช้งานของ เด็กทุกคน และดูแลความสะอาดและปลอดภัยอย่างสม่ำเสมอ	๔	๓	๑๐๐	ดีมาก
ตัวบ่งชี้ที่ ๑.๕ การส่งเสริมการมีส่วนร่วมของครอบครัวและชุมชน	๑๑	๒	๗๓.๓	ดี
ตัวบ่งชี้ย่อย	คะแนนตาม รายการ พิจารณา(ข้อ)	คะแนน ตาม เกณฑ์ พิจารณา	คิดเป็น ร้อยละ	ระดับ คุณภาพ
๑.๕.๑ มีการสื่อสารเพื่อสร้างความสัมพันธ์และความเข้าใจอันดีระหว่างพ่อ แม่/ผู้ปกครอง กับสถานพัฒนาเด็กปฐมวัยเกี่ยวกับตัวเด็กและการดำเนินงาน ของสถานพัฒนาเด็ก ปฐมวัย	๒	๒	๕๐	ผ่าน เกณฑ์

มาตรฐาน ตัวบ่งชี้และตัวบ่งชี้ย่อย	คะแนนตาม รายการ พิจารณา(ข้อ)	คะแนนตาม เกณฑ์ พิจารณา	คิดเป็น ร้อยละ	ระดับ คุณภาพ
๑.๓.๗ จัดให้มีระบบป้องกันภัยจากบุคคลทั้งภายในและภายนอกสถาน พัฒนาเด็กปฐมวัย	๓	๒	๗๕	ดี
๑.๓.๘ จัดให้มีระบบรับเหตุฉุกเฉิน ป้องกันอัคคีภัย/ภัยพิบัติตามความเสี่ยง ของพื้นที่	๒	๑	๕๐	ผ่าน เกณฑ์
ตัวบ่งชี้ที่ ๑.๔ การจัดการเพื่อส่งเสริมสุขภาพและการเรียนรู้	๒๗	๓	๙๐	ดีมาก
ตัวบ่งชี้ย่อย	คะแนนตาม รายการ พิจารณา(ข้อ)	คะแนนตาม เกณฑ์ พิจารณา	คิดเป็น ร้อยละ	ระดับ คุณภาพ
๑.๔.๑ มีการจัดการเพื่อส่งเสริมสุขภาพ เฝ้าระวังการเจริญเติบโตของเด็ก และดูแล การเจ็บป่วยเบื้องต้น	๔	๒	๘๐	ดี
๑.๔.๒ มีแผนและดำเนินการตรวจสอบอนามัยประจำวัน ตรวจสอบสุขภาพ ประจำปี และป้องกัน ควบคุมโรคติดต่อ	๓	๒	๗๕	ดี
๑.๔.๓ อาคารต้องมีพื้นที่ใช้สอยเป็นสัดส่วนตามกิจวัตรประจำวันของเด็กที่ เหมาะสมตามช่วงวัย และการใช้ประโยชน์	๖	๓	๑๐๐	ดีมาก
๑.๔.๔ จัดให้มีพื้นที่/มุมประสบการณ์ และแหล่งเรียนรู้ในห้องเรียนและนอก ห้องเรียน	๔	๓	๑๐๐	ดีมาก
๑.๔.๕ จัดบริเวณห้องน้ำ ห้องส้วม ที่แปรงฟัน/ล้างมือให้เพียงพอ สะอาด ปลอดภัย และเหมาะสมกับการใช้งานของเด็ก	๓	๓	๑๐๐	ดีมาก
๑.๔.๖ จัดการระบบสุขาภิบาลที่มีประสิทธิภาพ ครอบคลุมสถานที่ปรุง ประกอบอาหาร น้ำดื่ม น้ำใช้ กำจัดขยะ สิ่งปฏิกูล และพาหะนำโรค	๓	๒	๗๕	ดี
๑.๔.๗ จัดอุปกรณ์ภาชนะและเครื่องใช้ส่วนตัวให้เพียงพอกับการใช้งานของ เด็กทุกคน และดูแลความสะอาดและปลอดภัยอย่างสม่ำเสมอ	๔	๓	๑๐๐	ดีมาก
ตัวบ่งชี้ที่ ๑.๕ การส่งเสริมการมีส่วนร่วมของครอบครัวและชุมชน	๑๑	๒	๗๓.๓	ดี
ตัวบ่งชี้ย่อย	คะแนนตาม รายการ พิจารณา(ข้อ)	คะแนนตาม เกณฑ์ พิจารณา	คิดเป็น ร้อยละ	ระดับ คุณภาพ
๑.๕.๑ มีการสื่อสารเพื่อสร้างความสัมพันธ์และความเข้าใจอันดีระหว่างพ่อ แม่/ผู้ปกครอง กับสถานพัฒนาเด็กปฐมวัยเกี่ยวกับตัวเด็กและการดำเนินงาน ของสถานพัฒนาเด็ก ปฐมวัย	๒	๒	๕๐	ผ่าน เกณฑ์
๑.๕.๒ การจัดกิจกรรมที่พ่อแม่/ผู้ปกครอง/ครอบครัว และชุมชน มีส่วนร่วม	๓	๒	๗๕	ดี
๑.๕.๓ ดำเนินงานให้สถานพัฒนาเด็กปฐมวัยเป็นแหล่งเรียนรู้แก่ชุมชนใน เรื่องการพัฒนาเด็ก ปฐมวัย	๓	๓	๑๐๐	ดีมาก
๑.๕.๔ มีคณะกรรมการสถานพัฒนาเด็กปฐมวัย	๓	๒	๗๕	ดี

สรุประดับคุณภาพ ดี

วิธีดำเนินการ

- พัฒนาระบบประกันคุณภาพภายใน มีการทำแผนพัฒนาคุณภาพ แผนปฏิบัติการประจำปีสู่การปฏิบัติ มีการนิเทศติดตาม สรุปและรายงานแก่ผู้เกี่ยวข้องทราบ
- พัฒนาคนสู่การพัฒนาคุณภาพ โดยมีครูที่ตรงสาขาวิชาเอก ตรงกับความรู้ความสามารถ และส่งเสริมเข้ารับการอบรมพัฒนาตนเองอย่างต่อเนื่อง

ผลการดำเนินงาน

- มีรายงานการประเมินตนเอง ประจำปี ๒๕๖๒
- มีหลักสูตรสถานศึกษาปฐมวัยครอบคลุมทั้ง ๔ ด้าน และสอดคล้องกับบริบทของท้องถิ่น
- ครุณาความรู้ที่ได้จากการอบรม มาพัฒนาคุณภาพเด็กได้อย่างต่อเนื่อง

ข้อมูล หลักฐาน เอกสารเชิงประจักษ์ที่สนับสนุนการประเมินตนเอง

- รายงานการประเมินตนเอง
- หลักสูตรสถานศึกษา
- แผนปฏิบัติการประจำปี
- รายงานผลการดำเนินงาน
- รายงานการประชุม
- แบบบันทึกต่าง ๆ
- แบบประเมินต่าง ๆ
- รูปถ่าย

จุดเด่น

- ศูนย์พัฒนาเด็กเล็กมีการพัฒนาบุคลากรอย่างเป็นระบบ
- ศูนย์พัฒนาเด็กเล็กมีพื้นที่/มุมประสบการณ์และแหล่งเรียนรู้ในห้องเรียนและนอกห้องเรียน
- ศูนย์พัฒนาเด็กเล็กจัดบริเวณห้องน้ำ ห้องส้วม ที่โปร่งพื้นที่ล้างมือ ให้เพียงพอสะอาดปลอดภัย และเหมาะสมกับการใช้งานของเด็ก
- ศูนย์พัฒนาเด็กเล็กมีการดำเนินงานให้สถานพัฒนาเด็กปฐมวัยเป็นแหล่งเรียนรู้แก่ชุมชนในเรื่องการพัฒนาเด็กปฐมวัย

จุดที่ควรพัฒนา

- ควรมีการบริหารจัดการด้านสภาพแวดล้อมเพื่อความปลอดภัยอย่างเป็นระบบ
- ควรจัดให้มีระบบปรับเหตุฉุกเฉิน ป้องกันอัคคีภัย ภัยพิบัติตามความเสี่ยงของพื้นที่
- ควรมีการสื่อสารเพื่อสร้างความสัมพันธ์และความเข้าใจอันดีระหว่างพ่อ แม่ ผู้ปกครอง กับสถานพัฒนาเด็กปฐมวัย เกี่ยวกับตัวเด็กและการดำเนินงานของสถานพัฒนาเด็กปฐมวัย

มาตรฐาน ตัวบ่งชี้และตัวบ่งชี้ย่อย	คะแนนตาม รายการ พิจารณา (ข้อ)	คะแนนตาม เกณฑ์ พิจารณา	คิดเป็น ร้อยละ	ระดับ คุณภาพ
มาตรฐานด้านที่ ๒ ครู/ผู้ดูแลเด็กให้การดูแล และจัดประสบการณ์การเรียนรู้และการเล่นเพื่อพัฒนาเด็ก	๙๕	๓	๘๗.๑๖	ดีมาก
ตัวบ่งชี้ที่ ๒.๑ การดูแลและพัฒนาเด็กอย่างรอบด้าน	๒๘	๓	๙๐.๓	ดีมาก
ตัวบ่งชี้ย่อย	คะแนนตาม รายการ พิจารณา (ข้อ)	คะแนนตาม เกณฑ์ พิจารณา	คิดเป็น ร้อยละ	ระดับ คุณภาพ
๒.๑.๑ มีแผนการจัดประสบการณ์การเรียนรู้ที่สอดคล้องกับหลักสูตร การศึกษาปฐมวัย มีการดำเนินงานและประเมินผล	๗	๓	๑๐๐	ดีมาก
๒.๑.๒ จัดพื้นที่/มุมประสบการณ์การเรียนรู้และการเล่นที่เหมาะสมอย่าง หลากหลาย	๔	๒	๘๐	ดี
๒.๑.๓ จัดกิจกรรมส่งเสริมพัฒนาการทุกด้านอย่างบูรณาการตามธรรมชาติ ของเด็กที่เรียนรู้ ด้วยประสาทสัมผัส ลงมือทำ ปฏิสัมพันธ์ และการเล่น	๕	๒	๗๑.๔	ดี
๒.๑.๔ เลือกใช้สื่อ/อุปกรณ์ เทคโนโลยี เครื่องเล่นและจัดสภาพแวดล้อม ภายใน-ภายนอก แหล่งเรียนรู้ ที่เพียงพอ เหมาะสม ปลอดภัย	๖	๓	๑๐๐	ดีมาก
๒.๑.๕ ใฝ่ระวังติดตามพัฒนาการเด็กรายบุคคลเป็นระยะ เพื่อใช้ผลในการ จัดกิจกรรมพัฒนาเด็กทุกคนให้เต็มตามศักยภาพ	๖	๓	๑๐๐	ดีมาก
ตัวบ่งชี้ที่ ๒.๒ การส่งเสริมพัฒนาการด้านร่างกายและดูแลสุขภาพ	๒๕	๓	๙๒.๖	ดีมาก
ตัวบ่งชี้ย่อย	คะแนนตาม รายการ พิจารณา (ข้อ)	คะแนนตาม เกณฑ์ พิจารณา	คิดเป็น ร้อยละ	ระดับ คุณภาพ
๒.๒.๑ ให้เด็กอายุ ๖ เดือนขึ้นไป รับประทานอาหารที่ครบถ้วนในปริมาณที่ เพียงพอ และ ส่งเสริมพฤติกรรมกินที่เหมาะสม	๗	๓	๑๐๐	ดีมาก
๒.๒.๒ จัดกิจกรรมให้เด็กได้ลงมือปฏิบัติอย่างถูกต้องเหมาะสมในการดูแล สุขภาพ ความปลอดภัยในชีวิตประจำวัน	๔	๒	๘๐	ดี
๒.๒.๓ ตรวจสอบสุขภาพอนามัยของเด็กประจำวัน ความสะอาดของร่างกาย ฟันและช่องปาก เพื่อคัดกรองโรคและการบาดเจ็บ	๕	๓	๑๐๐	ดีมาก
๒.๒.๔ ใฝ่ระวังติดตามการเจริญเติบโตของเด็กเป็นรายบุคคล บันทึกผล ภาวะโภชนาการ อย่างต่อเนื่อง	๕	๓	๑๐๐	ดีมาก
๒.๒.๕ จัดให้มีการตรวจสุขภาพร่างกาย ฟันและช่องปาก สายตา หู ตาม กำหนด	๔	๒	๘๐	ดี

มาตรฐาน ตัวบ่งชี้และตัวบ่งชี้ย่อย	คะแนนตาม รายการ พิจารณา(ข้อ)	คะแนนตาม เกณฑ์ พิจารณา	คิดเป็น ร้อยละ	ระดับ คุณภาพ
ตัวบ่งชี้ที่ ๒.๓ การส่งเสริมพัฒนาการด้านสติปัญญา ภาษาและการสื่อสาร	๒๑	๒	๗๗.๘	ดี
ตัวบ่งชี้ย่อย	คะแนนตาม รายการ พิจารณา(ข้อ)	คะแนนตาม เกณฑ์ พิจารณา	คิดเป็น ร้อยละ	ระดับ คุณภาพ
๒.๓.๑ จัดกิจกรรมส่งเสริมให้เด็กได้สังเกต สัมผัส ลองทำ คิดตั้งคำถาม สืบเสาะหาความรู้ แก้ปัญหา จินตนาการ คิดสร้างสรรค์ โดยยอมรับความคิดและผลงานที่แตกต่างของเด็ก	๕	๒	๘๓.๓	ดี
๒.๓.๒ จัดกิจกรรมและประสบการณ์ทางภาษาที่มีความหมายต่อเด็ก เพื่อการสื่อสาร อย่างหลากหลาย ฟัง พูด ถาม ตอบ เล่าและสนทนาตามลำดับขั้นตอนพัฒนาการ	๕	๒	๘๓.๓	ดี
๒.๓.๓ จัดกิจกรรมปลูกฝังให้เด็กมีนิสัยรักการอ่านให้เด็กมีทักษะการดูภาพ ฟังเรื่องราว พูด เล่า อ่าน วาด/เขียน เบื้องต้น ตามลำดับพัฒนาการ โดยครู/ผู้ดูแลเด็ก เป็นตัวอย่างของ การพูด และการอ่านที่ถูกต้อง	๕	๒	๗๑.๔	ดี
๒.๓.๔ จัดให้เด็กมีประสบการณ์เรียนรู้เกี่ยวกับตัวเด็ก บุคคล สิ่งต่างๆ สถานที่ และ ธรรมชาติรอบตัวด้วยวิธีการที่เหมาะสมกับวัยและพัฒนาการ	๓	๒	๗๕	ดี
๒.๓.๕ จัดกิจกรรมและประสบการณ์ด้านคณิตศาสตร์และวิทยาศาสตร์ เบื้องต้นตามวัย โดยเด็กเรียนรู้ผ่านประสาทสัมผัส และลงมือปฏิบัติด้วยตนเอง	๓	๒	๗๕	ดี
ตัวบ่งชี้ที่ ๒.๔ การส่งเสริมพัฒนาการด้านอารมณ์ จิตใจ-สังคม ปลูกฝังคุณธรรมและความเป็นพลเมืองดี	๑๓	๒	๘๖.๗	ดี
ตัวบ่งชี้ย่อย	คะแนนตาม รายการ พิจารณา(ข้อ)	คะแนนตาม เกณฑ์ พิจารณา	คิดเป็น ร้อยละ	ระดับ คุณภาพ
๒.๔.๑ สร้างความสัมพันธ์ที่ดีและมั่นคง ระหว่างผู้ใหญ่กับเด็ก จัดกิจกรรมส่งเสริม ความสัมพันธ์ที่ดีระหว่างเด็กกับเด็ก และการแก้ไขข้อขัดแย้งอย่างสร้างสรรค์	๔	๒	๘๐	ดี
๒.๔.๒ จัดกิจกรรมส่งเสริมให้เด็กมีความสุข แจ่มใส ร่าเริง ได้แสดงออกด้านอารมณ์ ความรู้สึกที่ดีต่อตนเอง โดยผ่านการเคลื่อนไหวร่างกาย ศิลปะ ดนตรีตามความสนใจ และถนัด	๕	๓	๑๐๐	ดี
๒.๔.๓ จัดกิจกรรมและประสบการณ์ ปลูกฝังคุณธรรมให้เด็กใฝ่ดี มีวินัย ซื่อสัตย์ รู้จักสิทธิ และหน้าที่รับผิดชอบของพลเมืองดี รักครอบครัว โรงเรียน ชุมชนและประเทศชาติ ด้วยวิธีที่เหมาะสมกับวัย และพัฒนาการ	๔	๒	๘๐	ดี

มาตรฐาน ตัวบ่งชี้และตัวบ่งชี้ย่อย	คะแนนตาม รายการ พิจารณา(ข้อ)	คะแนน ตามเกณฑ์ พิจารณา	คิดเป็น ร้อยละ	ระดับ คุณภาพ
ตัวบ่งชี้ที่ ๒.๕ การส่งเสริมเด็กในระยะเปลี่ยนผ่านให้ปรับตัวสู่การเชื่อมต่อ ในชั้นถัดไป	๘	๓	๘๘.๙	ดีมาก
ตัวบ่งชี้ย่อย	คะแนนตาม รายการ พิจารณา(ข้อ)	คะแนน ตามเกณฑ์ พิจารณา	คิดเป็น ร้อยละ	ระดับ คุณภาพ
๒.๕.๑ จัดกิจกรรมกับผู้ปกครองให้เตรียมเด็กก่อนจากบ้านเข้าสู่สถานพัฒนา เด็กปฐมวัย/ โรงเรียน และจัดกิจกรรมช่วงปฐมนิเทศให้เด็กค่อยปรับตัวใน บรรยากาศที่เป็นมิตร	๔	๒	๘๐	ดี
๒.๕.๒ จัดกิจกรรมส่งเสริมการปรับตัวก่อนเข้ารับการศึกษาในระดับที่สูงขึ้น แต่ละชั้น จนถึง การเป็นนักเรียนระดับชั้นประถมศึกษาปีที่ ๑	๔	๓	๑๐๐	ดีมาก

สรุประดับคุณภาพ ดี

วิธีดำเนินการ

- ครูจัดกิจกรรมตามหลักสูตรที่มุ่งเน้นพัฒนาการ ๔ ด้าน เน้นการบูรณาการผ่านการเล่น เพื่อให้
เด็กได้รับประสบการณ์ตรง
- ครูจัดทำแผนการจัดประสบการณ์ที่เน้นกระบวนการปฏิบัติ ผ่านการเล่นบทบาทสมมุติ และ
วิธีการสอนอื่น ๆ ที่หลากหลาย นิทานส่งเสริมจินตนาการ การใช้สื่อที่เหมาะสมกับวัยครอบคลุม
พัฒนาการทั้ง ๔ ด้าน
- ครูจัดบรรยากาศในชั้นเรียนให้มีความน่าสนใจ กว้างขวาง มีการตกแต่งห้องเรียนให้สดใส และมี
สื่อการเรียนรู้ที่เอื้อต่อการจัดประสบการณ์

ผลการดำเนินงาน

- เด็กได้รับประสบการณ์โดยตรง รู้จักช่วยเหลือตนเองในการปฏิบัติกิจวัตรประจำวัน มีวินัยใน
ตนเอง เล่นกับผู้อื่นได้อย่างมีความสุข
- ครูมีสื่อใช้ในการจัดประสบการณ์ได้อย่างเหมาะสมกับวัย ครอบคลุมพัฒนาการทั้ง ๔ ด้าน
- บรรยากาศในชั้นเรียนมีความน่าสนใจ กว้างขวาง มีการตกแต่งห้องเรียนให้สดใส เอื้อต่อการจัด
ประสบการณ์ มีมุมส่งเสริมประสบการณ์

ข้อมูล หลักฐาน เอกสารเชิงประจักษ์ที่สนับสนุนการประเมินตนเอง

- หลักสูตรสถานศึกษา
- แผนปฏิบัติการประจำปี
- รายงานผลการดำเนินงาน
- แผนการจัดประสบการณ์
- มุมประสบการณ์ต่าง ๆ ในห้องเรียน
- แบบบันทึกประเมินพัฒนาการเด็ก
- สมุดรายงานประจำตัวเด็ก
- แฟ้มสะสมผลงานเด็ก
- ทะเบียนสื่อ
- ภาพถ่าย

จุดเด่น

- ครูมีแผนการจัดประสบการณ์การเรียนรู้ที่สอดคล้องกับหลักสูตรปฐมวัย มีการดำเนินงานและประเมินผล
- ครูมีการใช้สื่อ/อุปกรณ์ เทคโนโลยี เครื่องเล่นและจัดสภาพแวดล้อมภายใน-ภายนอกแหล่งเรียนรู้ที่เพียงพอ เหมาะสม ปลอดภัย
- มีการเฝ้าระวังติดตามการเจริญเติบโตของเด็ก เป็นรายบุคคล บันทึกผลภาวะโภชนาการอย่างต่อเนื่อง

จุดที่ควรพัฒนา

- ควรจัดประสบการณ์การเรียนรู้ให้เด็กเรียนรู้เรื่องธรรมชาติให้มากขึ้น
- ควรจัดระบบการประเมินพัฒนาการเด็กโดยสร้างเครื่องมือการประเมินพัฒนาการเด็กให้มีความหลากหลายเหมาะสม

มาตรฐาน ตัวบ่งชี้และตัวบ่งชี้ย่อย	คะแนนตาม รายการ พิจารณา(ข้อ)	คะแนนตาม เกณฑ์ พิจารณา	คิดเป็น ร้อยละ	ระดับ คุณภาพ
มาตรฐานด้านที่ ๓ คุณภาพของเด็กปฐมวัย	๓๓	๒	๑๐๐	ดี
*สำหรับเด็กแรกเกิด - อายุ ๒ ปี (๒ ปี ๑๑ เดือน ๒๙ วัน)				
ตัวบ่งชี้ที่ ๓.๑ ก เด็กมีการเจริญเติบโตสมวัย	๓	๓	๑๐๐	ดีมาก
ตัวบ่งชี้ย่อย	คะแนนตาม รายการ พิจารณา(ข้อ)	คะแนนตาม เกณฑ์ พิจารณา	คิดเป็น ร้อยละ	ระดับ คุณภาพ
๓.๑.๑ ก เด็กมีน้ำหนักตัวเหมาะสมกับวัยและสูงดีสมส่วน ซึ่งมีบันทึกเป็น รายบุคคล	๓	๓	๑๐๐	ดีมาก
ตัวบ่งชี้ที่ ๓.๒ ก เด็กมีพัฒนาการสมวัย	๖	๒	๑๐๐	ดี
ตัวบ่งชี้ย่อย	คะแนนตาม รายการ พิจารณา(ข้อ)	คะแนนตาม เกณฑ์ พิจารณา	คิดเป็น ร้อยละ	ระดับ คุณภาพ
๓.๒.๑ ก เด็กมีพัฒนาการสมวัยโดยรวม ๕ ด้าน	๑	๒	๑๐๐	ดี
๓.๒.๒ ก รายด้าน : เด็กมีพัฒนาการกล้ามเนื้อใหญ่ (Gross Motor)	๑	๒	๑๐๐	ดี
๓.๒.๓ ก รายด้าน : เด็กมีพัฒนาการด้านกล้ามเนื้อเล็กและสติปัญญา สมวัย (Fine Motor Adaptive)	๑	๒	๑๐๐	ดี
๓.๒.๔ ก รายด้าน : เด็กมีพัฒนาการด้านการรับรู้และเข้าใจภาษา (Receptive Language)	๑	๒	๑๐๐	ดี
๓.๒.๕ ก รายด้าน : เด็กมีพัฒนาการการใช้ภาษาสมวัย (Expressive Language)	๑	๒	๑๐๐	ดี
๓.๒.๖ ก รายด้าน : เด็กมีพัฒนาการการช่วยเหลือตนเองและการเข้าสังคม (Personal Social)	๑	๒	๑๐๐	ดี
*สำหรับเด็ก อายุ ๓ ปี - อายุ ๖ ปี (ก่อนเข้าประถมศึกษาปีที่ ๑)				
ตัวบ่งชี้ที่ ๓.๑ ข เด็กมีการเจริญเติบโตสมวัยและมีสุขนิสัยที่เหมาะสม	๕	๓	๑๐๐	ดีมาก
ตัวบ่งชี้ย่อย	คะแนนตาม รายการ พิจารณา(ข้อ)	คะแนนตาม เกณฑ์ พิจารณา	คิดเป็น ร้อยละ	ระดับ คุณภาพ
๓.๑.๑ ข เด็กมีน้ำหนักตัวเหมาะสมกับวัยและสูงดีสมส่วน ซึ่งมีบันทึกเป็น รายบุคคล	๓	๓	๑๐๐	ดีมาก
๓.๑.๒ ข เด็กมีสุขนิสัยที่ดีในการดูแลสุขภาพตนเองตามวัย	๑	๓	๑๐๐	ดีมาก
๓.๑.๓ ข เด็กมีสุขภาพช่องปากดี ไม่มีฟันผุ	๑	๓	๑๐๐	ดี
ตัวบ่งชี้ที่ ๓.๒ ข เด็กมีพัฒนาการสมวัย	๑	๒	๑๐๐	ดี
ตัวบ่งชี้ย่อย	คะแนนตาม รายการ พิจารณา(ข้อ)	คะแนนตาม เกณฑ์ พิจารณา	คิดเป็น ร้อยละ	ระดับ คุณภาพ
๓.๒.๑ ข เด็กมีพัฒนาการสมวัยโดยรวม ๕ ด้าน	๑	๒	๑๐๐	ดี

มาตรฐาน ตัวบ่งชี้และตัวบ่งชี้ย่อย	คะแนนตาม รายการ พิจารณา(ข้อ)	คะแนนตาม เกณฑ์ พิจารณา	คิดเป็น ร้อยละ	ระดับ คุณภาพ
ตัวบ่งชี้ที่ ๓.๓ ข เด็กมีพัฒนาการด้านการเคลื่อนไหว	๒	๓	๑๐๐	ดีมาก
ตัวบ่งชี้ย่อย	คะแนนตาม รายการ พิจารณา(ข้อ)	คะแนนตาม เกณฑ์ พิจารณา	คิดเป็น ร้อยละ	ระดับ คุณภาพ
๓.๓.๑ ข เด็กมีพัฒนาการด้านการใช้กล้ามเนื้อใหญ่ สามารถเคลื่อนไหว และทรงตัว ได้ตามวัย	๑	๓	๑๐๐	ดีมาก
๓.๓.๒ ข เด็กมีพัฒนาการด้านการใช้กล้ามเนื้อเล็ก และการประสานงาน ระหว่างตากับมือ ตามวัย	๑	๓	๑๐๐	ดีมาก
ตัวบ่งชี้ที่ ๓.๔ ข เด็กมีพัฒนาการด้านอารมณ์จิตใจ	๓	๓	๑๐๐	ดีมาก
ตัวบ่งชี้ย่อย	คะแนนตาม รายการ พิจารณา(ข้อ)	คะแนนตาม เกณฑ์ พิจารณา	คิดเป็น ร้อยละ	ระดับ คุณภาพ
๓.๔.๑ ข เด็กแสดงออก ร่าเริง แจ่มใส รู้สึกมั่นคงปลอดภัย แสดงความรู้สึกที่ ดีต่อตนเองและ ผู้อื่นได้สมวัย	๑	๓	๑๐๐	ดีมาก
๓.๔.๒ ข เด็กมีความสนใจ และร่วมกิจกรรมต่างๆ อย่างสมวัย ซึ่งรวมการ เล่น การทำงาน ศิลปะ ดนตรี กีฬา	๑	๓	๑๐๐	ดีมาก
๓.๔.๓ ข เด็กสามารถอดทน รอคอย ควบคุมตนเอง ยับยั้งชั่งใจ ทาตาม ข้อตกลง คำนึงถึง ความรู้สึกของผู้อื่น มีกาลเทศะ ปรับตัวเข้ากับสถานการณ์ ใหม่ได้สมวัย	๑	๒	๑๐๐	ดี
ตัวบ่งชี้ที่ ๓.๕ ข เด็กมีพัฒนาการด้านสติปัญญา เรียนรู้และสร้างสรรค์	๕	๒	๑๐๐	ดี
ตัวบ่งชี้ย่อย	คะแนนตาม รายการ พิจารณา(ข้อ)	คะแนนตาม เกณฑ์ พิจารณา	คิดเป็น ร้อยละ	ระดับ คุณภาพ
๓.๕.๑ ข เด็กบอกเกี่ยวกับตัวเด็ก บุคคล สถานที่แวดล้อมธรรมชาติ และสิ่ง ต่างๆ รอบตัวเด็ก ได้สมวัย	๑	๒	๑๐๐	ดี
๓.๕.๒ ข เด็กมีพื้นฐานด้านคณิตศาสตร์ สามารถสังเกต จำแนก และ เปรียบเทียบ จำนวน มิติ สัมพันธ์ (พื้นที่/ระยะ) เวลา ได้สมวัย	๑	๒	๑๐๐	ดี
๓.๕.๓ ข เด็กสามารถคิดอย่างมีเหตุผล แก้ปัญหาได้สมวัย	๑	๒	๑๐๐	ดี
๓.๕.๔ ข เด็กมีจินตนาการ และความคิดสร้างสรรค์ ที่แสดงออกได้สมวัย	๑	๒	๑๐๐	ดี
๓.๕.๕ ข เด็กมีความพยายาม มุ่งมั่นตั้งใจ ทำกิจกรรมให้สำเร็จสมวัย	๑	๓	๑๐๐	ดีมาก

มาตรฐาน ตัวบ่งชี้และตัวบ่งชี้ย่อย	คะแนนตาม รายการ พิจารณา(ข้อ)	คะแนนตาม เกณฑ์ พิจารณา	คิดเป็น ร้อยละ	ระดับ คุณภาพ
ตัวบ่งชี้ที่ ๓.๖ ข เด็กมีพัฒนาการด้านภาษาและการสื่อสาร	๔	๒	๑๐๐	ดี
ตัวบ่งชี้ย่อย	คะแนนตาม รายการ พิจารณา(ข้อ)	คะแนนตาม เกณฑ์ พิจารณา	คิดเป็น ร้อยละ	ระดับ คุณภาพ
๓.๖.๑ ข เด็กสามารถฟัง พูด จับใจความ เล่า สนทนา และสื่อสารได้สมวัย	๑	๒	๑๐๐	ดี
๓.๖.๒ ข เด็กมีทักษะในการดูรูปภาพ สัญลักษณ์ การใช้หนังสือ รู้จักตัวอักษร การคิด เขียนคำ และการอ่านเบื้องต้นได้สมวัยและตามลำดับพัฒนาการ	๑	๑	๑๐๐	ผ่าน เกณฑ์ ขั้นต้น
๓.๖.๓ ข เด็กมีทักษะการวาด การขีดเขียนตามลำดับขั้นตอนพัฒนาการ สมวัย นำไปสู่การ ขีดเขียนคำที่คุ้นเคย และสนใจ	๑	๒	๑๐๐	ดี
๓.๖.๔ ข เด็กมีทักษะในการสื่อสารอย่างเหมาะสมตามวัย โดยใช้ภาษาไทย เป็นหลักและมีความคุ้นเคยกับภาษาอื่นด้วย	๑	๑	๑๐๐	ผ่าน เกณฑ์ ขั้นต้น
ตัวบ่งชี้ที่ ๓.๗ ข เด็กมีพัฒนาการด้านสังคม คุณธรรม มีวินัย และความเป็น พลเมืองดี	๔	๒	๑๐๐	ดี
ตัวบ่งชี้ย่อย	คะแนนตาม รายการ พิจารณา(ข้อ)	คะแนนตาม เกณฑ์ พิจารณา	คิดเป็น ร้อยละ	ระดับ คุณภาพ
๓.๗.๑ ข เด็กมีปฏิสัมพันธ์กับผู้อื่นได้อย่างสมวัย และแสดงออกถึงการ ยอมรับความแตกต่าง ระหว่างบุคคล	๑	๓	๑๐๐	ดีมาก
๓.๗.๒ ข เด็กมีความเมตตา กรุณา มีวินัย ซื่อสัตย์ รับผิดชอบต่อตนเองและ ส่วนรวม และมี ค่านิยมที่พึงประสงค์สมวัย	๑	๒	๑๐๐	ดีมาก
๓.๗.๓ ข เด็กสามารถเล่น และทำงานร่วมกับผู้อื่นเป็นกลุ่ม เป็นได้ทั้งผู้นำ และผู้ตามแก้ไข ข้อขัดแย้งอย่างสร้างสรรค์	๑	๒	๑๐๐	ดี
๓.๗.๔ ข เด็กภาคภูมิใจที่เป็นสมาชิกที่ดีในครอบครัว ชุมชน สถานพัฒนาเด็ก ปฐมวัย และตระหนักถึงความเป็นพลเมืองดีของประเทศไทย และภูมิภาค อาเซียน	๑	๒	๑๐๐	ดี

สรุประดับคุณภาพ ดี

วิธีดำเนินการ

- พัฒนาการด้านร่างกาย โครงการที่สอดคล้อง คือ โครงการอาหารกลางวันสำหรับเด็กปฐมวัย จากโครงการดังกล่าว ทำให้เด็กได้รับสารอาหารที่มีประโยชน์ และเพียงพอต่อความต้องการ นอกจากนี้ยังมีกิจกรรมออกกำลังกายกลางแจ้ง กิจกรรมโยนบอลและเตะบอล ส่งผลให้เด็กมีสุขภาพร่างกายที่แข็งแรง มีสุขนิสัยที่ดี

มีน้ำหนัก ส่วนสูงตามเกณฑ์

- พัฒนาการด้านอารมณ์และจิตใจ โครงการที่สอดคล้อง คือ โครงการเปิดโลกทัศน์เด็กนักเรียน ศูนย์พัฒนาเด็กเล็ก จากการเข้าร่วมโครงการดังกล่าว ส่งผลให้เด็กมีพัฒนาการด้านอารมณ์และจิตใจที่ดี มีความกล้าแสดงออกทางอารมณ์ได้เหมาะสมตามวัย

- พัฒนาการด้านสังคม โครงการที่สอดคล้อง คือ โครงการวันสำคัญ ส่งผลให้เด็กมีพัฒนาการด้านสังคมที่ดี ช่วยเหลือตนเองในการปฏิบัติกิจวัตรประจำวัน มีวินัยในตนเอง มีมารยาทที่ดี ยิ้มทักทาย เป็น

- พัฒนาการด้านสติปัญญา โครงการที่สอดคล้อง คือ โครงการส่งเสริมการจัดประสบการณ์การเรียนรู้ที่เน้นผู้เรียนเป็นสำคัญ โครงการดังกล่าวส่งเสริมให้เด็กได้มีทักษะการคิดพื้นฐาน นอกจากนี้มีการจัดโครงการเปิดโลกทัศน์เด็กนักเรียนศูนย์พัฒนาเด็กเล็ก ส่งผลให้เด็กมีความสนใจเรียนรู้สิ่งต่าง ๆ รอบตัว และการสร้างสรรค์ผลงานด้านศิลปะ โดยการวาดภาพระบายสี การฉีก ตัด ปะป็นดินน้ำมัน

ผลการดำเนินงาน

- เด็กมีพัฒนาการทั้ง ๔ ด้าน เหมาะสมกับวัย เด็กเรียนรู้จากการเล่นและการลงมือปฏิบัติ กิจกรรม บรรยากาศ สภาพห้องเรียนเอื้อต่อการเรียนรู้

ข้อมูล หลักฐาน เอกสารเชิงประจักษ์ที่สนับสนุนการประเมินตนเอง

- สมุดบันทึกการเจริญเติบโตของเด็ก
- คู่มือเฝ้าระวังและส่งเสริมพัฒนาการเด็กปฐมวัย (DSPM)
- แฟ้มสะสมผลงานของเด็ก
- รายงานผลการดำเนินงาน
- แบบบันทึกต่าง ๆ
- ภาพถ่าย

จุดเด่น

- เด็กมีน้ำหนักตัวสมวัยและสูงดีสมวัย และมีสุขนิสัยที่ดีในการดูแลสุขภาพตนเองตามวัย
- เด็กมีอารมณ์ร่าเริง แจ่มใส รู้สึกมั่นคงปลอดภัยแสดงความรู้สึกต่อตนเองและผู้อื่นได้สมวัย
- เด็กมีความสนใจ และร่วมกิจกรรมต่าง ๆ อย่างสมวัย ซึ่งรวมการเล่น การทำงาน ศิลปะ ดนตรี กีฬา
- เด็กมีปฏิสัมพันธ์กับผู้อื่นได้อย่างสมวัย และแสดงออกถึงการยอมรับความแตกต่าง ระหว่างบุคคล
- เด็กมีความเมตตา กรุณา มีวินัย ซื่อสัตย์ รับผิดชอบต่อตนเองและส่วนรวม และมี ค่านิยมที่พึง

จุดที่ควรพัฒนา

- ควรฝึกเด็กให้มีทักษะในการดูรูปภาพ สัญลักษณ์การใช้หนังสือ รู้จักตัวอักษร การคิด เขียน คำ และการอ่านเบื้องต้นได้สมวัย
- ควรฝึกให้เด็กมีทักษะในการสื่อสารอย่างเหมาะสมตามวัย โดยใช้ภาษาไทยเป็นหลักและมีความคุ้นเคยกับภาษาอื่นด้วย

สรุปผลการประเมินคุณภาพตามมาตรฐานการประกันคุณภาพภายในสถานศึกษาในภาพรวม

มาตรฐาน ตัวบ่งชี้และตัวบ่งชี้ย่อย	ค่าเป้าหมาย ความสำเร็จ (ระดับคุณภาพ)	ผลการประเมิน (ระดับคุณภาพ)	ผลการประเมิน	
			บรรลุ	ไม่บรรลุ
มาตรฐานด้านที่ ๑ การบริหารจัดการสถานพัฒนาเด็กปฐมวัย	ผ่านเกณฑ์	ดี	√	
ตัวบ่งชี้ที่ ๑.๑ การบริหารจัดการอย่างเป็นระบบ	ผ่านเกณฑ์	ดี	√	
ตัวบ่งชี้ย่อย				
๑.๑.๑ บริหารจัดการสถานพัฒนาเด็กปฐมวัยอย่างเป็นระบบ	ผ่านเกณฑ์	ดี	√	
๑.๑.๒ บริหารหลักสูตรสถานพัฒนาเด็กปฐมวัย	ผ่านเกณฑ์	ดี	√	
๑.๑.๓ บริหารจัดการข้อมูลอย่างเป็นระบบ	ผ่านเกณฑ์	ดี	√	
ตัวบ่งชี้ที่ ๑.๒ การบริหารจัดการบุคลากรทุกประเภทตามหน่วยงานที่สังกัด	ผ่านเกณฑ์	ดีมาก	√	
ตัวบ่งชี้ย่อย				
๑.๒.๑ บริหารจัดการบุคลากรอย่างเป็นระบบ	ผ่านเกณฑ์	ดีมาก	√	
๑.๒.๒ ผู้บริหารสถานพัฒนาเด็กปฐมวัย/หัวหน้าระดับปฐมวัย/ผู้ดำเนินกิจการ มี คุณวุฒิ/ คุณสมบัติเหมาะสม และบริหารงานอย่างมีประสิทธิภาพ	ผ่านเกณฑ์	ดี	√	
๑.๒.๓ ครู/ผู้ดูแลเด็กที่ทำหน้าที่หลักในการดูแลและพัฒนาเด็กปฐมวัย มีวุฒิ การศึกษา/ คุณสมบัติเหมาะสม	ผ่านเกณฑ์	ดีมาก	√	
๑.๒.๔ บริหารบุคลากรจัดอัตราส่วนของครู/ผู้ดูแลเด็กอย่างเหมาะสมพอเพียงต่อ จำนวนเด็ก ในแต่ละกลุ่มอายุ	ผ่านเกณฑ์	ดี	√	
ตัวบ่งชี้ที่ ๑.๓ การบริหารจัดการสภาพแวดล้อมเพื่อความปลอดภัย	ผ่านเกณฑ์	ดี	√	
ตัวบ่งชี้ย่อย				
๑.๓.๑ บริหารจัดการด้านสภาพแวดล้อมเพื่อความปลอดภัยอย่างเป็นระบบ	ไม่ผ่าน เกณฑ์	ปรับปรุง		√
๑.๓.๒ โครงสร้างและตัวอาคารมั่นคง ตั้งอยู่ในบริเวณและสภาพแวดล้อมที่ ปลอดภัย	ผ่านเกณฑ์	ดี	√	
๑.๓.๓ จัดการความปลอดภัยของพื้นที่เล่น/สนามเด็กเล่น และสภาพแวดล้อม ภายนอกอาคาร	ผ่านเกณฑ์	ดีมาก	√	
๑.๓.๔ จัดการสภาพแวดล้อมภายในอาคาร ครัวภัณฑ์ อุปกรณ์ เครื่องใช้ให้ ปลอดภัยเหมาะสม กับการใช้งานและเพียงพอ	ผ่านเกณฑ์	ดี	√	
๑.๓.๕ จัดให้มีของเล่นที่ปลอดภัยได้มาตรฐาน มีจำนวนเพียงพอ สะอาด เหมาะสมกับระดับ พัฒนาการของเด็ก	ผ่านเกณฑ์	ดี	√	
๑.๓.๖ ส่งเสริมให้เด็กปฐมวัยเดินทางอย่างปลอดภัย	ผ่านเกณฑ์	ดี	√	
๑.๓.๗ จัดให้มีระบบป้องกันภัยจากบุคคลทั้งภายในและภายนอกสถานพัฒนาเด็ก ปฐมวัย	ผ่านเกณฑ์	ดี	√	
๑.๓.๘ จัดให้มีระบบรับเหตุฉุกเฉิน ป้องกันอัคคีภัย/ภัยพิบัติตามความเสี่ยงของ พื้นที่	ผ่านเกณฑ์	ผ่านเกณฑ์ ขั้นต้น	√	

มาตรฐาน ตัวบ่งชี้และตัวบ่งชี้ย่อย	ค่าเป้าหมาย ความสำเร็จ (ระดับคุณภาพ)	ผลการประเมิน (ระดับคุณภาพ)	ผลการประเมิน	
			บรรลุ	ไม่บรรลุ
ตัวบ่งชี้ที่ ๑.๔ การจัดการเพื่อส่งเสริมสุขภาพและการเรียนรู้	ผ่านเกณฑ์	ดีมาก	√	
ตัวบ่งชี้ย่อย				
๑.๔.๑ มีการจัดการเพื่อส่งเสริมสุขภาพ เฝ้าระวังการเจริญเติบโตของเด็ก และดูแล การเจ็บป่วยเบื้องต้น	ผ่านเกณฑ์	ดี	√	
๑.๔.๒ มีแผนและดำเนินการตรวจสอบอนามัยประจำวัน ตรวจสอบสุขภาพประจำปี และป้องกัน ควบคุมโรคติดต่อ	ผ่านเกณฑ์	ดี	√	
๑.๔.๓ อาคารต้องมีพื้นที่ใช้สอยเป็นสัดส่วนตามกิจกรรมประจำวันของเด็กที่ เหมาะสมตามช่วงวัย และการใช้ประโยชน์	ผ่านเกณฑ์	ดีมาก	√	
๑.๔.๔ จัดให้มีพื้นที่/มุมประสบการณ์ และแหล่งเรียนรู้ในห้องเรียนและนอก ห้องเรียน	ผ่านเกณฑ์	ดีมาก	√	
๑.๔.๕ จัดบริเวณห้องน้ำ ห้องส้วม ที่แปรงฟัน/ล้างมือให้เพียงพอ สะอาด ปลอดภัย และเหมาะสมกับการใช้งานของเด็ก	ผ่านเกณฑ์	ดีมาก	√	
๑.๔.๖ จัดการระบบสุขาภิบาลที่มีประสิทธิภาพ ครอบคลุมสถานที่ปรุง ประกอบ อาหาร น้ำดื่ม น้ำใช้ กำจัดขยะ สิ่งปฏิกูล และพาหะนำโรค	ผ่านเกณฑ์	ดี	√	
๑.๔.๗ จัดอุปกรณ์ฯ และเครื่องใช้ส่วนตัวให้เพียงพอกับการใช้งานของเด็ก ทุกคน และดูแลความสะอาดและปลอดภัยอย่างสม่ำเสมอ	ผ่านเกณฑ์	ดีมาก	√	
ตัวบ่งชี้ที่ ๑.๕ การส่งเสริมการมีส่วนร่วมของครอบครัวและชุมชน	ผ่านเกณฑ์	ดี	√	
ตัวบ่งชี้ย่อย				
๑.๕.๑ มีการสื่อสารเพื่อสร้างความสัมพันธ์และความเข้าใจอันดีระหว่างพ่อแม่/ ผู้ปกครอง กับสถานพัฒนาเด็กปฐมวัยเกี่ยวกับตัวเด็กและการดำเนินงานของสถาน พัฒนาเด็ก ปฐมวัย	ผ่านเกณฑ์	ผ่านเกณฑ์ ขั้นต้น	√	
๑.๕.๒ การจัดกิจกรรมที่พ่อแม่/ผู้ปกครอง/ครอบครัว และชุมชน มีส่วนร่วม	ผ่านเกณฑ์	ดี	√	
๑.๕.๓ ดำเนินงานให้สถานพัฒนาเด็กปฐมวัยเป็นแหล่งเรียนรู้แก่ชุมชนในเรื่องการ พัฒนาเด็ก ปฐมวัย	ผ่านเกณฑ์	ดีมาก	√	
๑.๕.๔ มีคณะกรรมการสถานพัฒนาเด็กปฐมวัย	ผ่านเกณฑ์	ดี	√	
มาตรฐานด้านที่ ๒ ครู/ผู้ดูแลเด็กให้การดูแล และจัดประสบการณ์การเรียนรู้ และการเล่นเพื่อพัฒนาเด็ก	ผ่านเกณฑ์	ดีมาก	√	
ตัวบ่งชี้ที่ ๒.๑ การดูแลและพัฒนาเด็กอย่างรอบด้าน	ผ่านเกณฑ์	ดีมาก	√	
ตัวบ่งชี้ย่อย√				
๒.๑.๑ มีแผนการจัดประสบการณ์การเรียนรู้ที่สอดคล้องกับหลักสูตรการศึกษาฯ/ ปฐมวัย มีการดำเนินงานและประเมินผล	ผ่านเกณฑ์	ดีมาก	√	
๒.๑.๒ จัดพื้นที่/มุมประสบการณ์การเรียนรู้และการเล่นที่เหมาะสมอย่าง หลากหลาย	ผ่านเกณฑ์	ดี	√	
๒.๑.๓ จัดกิจกรรมส่งเสริมพัฒนาการทุกด้านอย่างบูรณาการตามธรรมชาติของ เด็กที่เรียนรู้ ด้วยประสาทสัมผัส ลงมือทำ ปฏิสัมพันธ์ และการเล่น	ผ่านเกณฑ์	ดี	√	
๒.๑.๔ เลือกใช้สื่อ/อุปกรณ์ เทคโนโลยี เครื่องเล่นและจัดสภาพแวดล้อมภายใน- ภายนอก แหล่งเรียนรู้ ที่เพียงพอ เหมาะสม ปลอดภัย	ผ่านเกณฑ์	ดีมาก	√	
๒.๑.๕ เฝ้าระวังติดตามพัฒนาการเด็กรายบุคคลเป็นระยะ เพื่อใช้ผลในการจัด กิจกรรมพัฒนาเด็กทุกคนให้เต็มตามศักยภาพ	ผ่านเกณฑ์	ดีมาก	√	

มาตรฐาน ตัวบ่งชี้และตัวบ่งชี้ย่อย	ค่าเป้าหมาย ความสำเร็จ (ระดับคุณภาพ)	ผลการประเมิน (ระดับคุณภาพ)	ผลการประเมิน	
			บรรลุ	ไม่บรรลุ
ตัวบ่งชี้ที่ ๒.๒ การส่งเสริมพัฒนาการด้านร่างกายและดูแลสุขภาพ	ผ่านเกณฑ์	ดีมาก	√	
ตัวบ่งชี้ย่อย				
๒.๒.๑ ให้เด็กอายุ ๖ เดือนขึ้นไป รับประทานอาหารที่ครบถ้วนในปริมาณที่เพียงพอ และ ส่งเสริมพฤติกรรมกินที่เหมาะสม	ผ่านเกณฑ์	ดีมาก	√	
๒.๒.๒ จัดกิจกรรมให้เด็กได้ลงมือปฏิบัติอย่างถูกต้องเหมาะสมในการดูแลสุขภาพความปลอดภัยในชีวิตประจำวัน	ผ่านเกณฑ์	ดี	√	
๒.๒.๓ ตรวจสอบสุขภาพอนามัยของเด็กประจำวัน ความสะอาดของร่างกาย ฟันและช่องปาก เพื่อคัดกรองโรคและการบาดเจ็บ	ผ่านเกณฑ์	ดีมาก	√	
๒.๒.๔ เผื่อระวังติดตามการเจริญเติบโตของเด็กเป็นรายบุคคล บันทึกผลภาวะโภชนาการ อย่างต่อเนื่อง	ผ่านเกณฑ์	ดีมาก	√	
๒.๒.๕ จัดให้มีการตรวจสอบสุขภาพร่างกาย ฟันและช่องปาก สายตา หู ตามกำหนด	ผ่านเกณฑ์	ดี	√	
ตัวบ่งชี้ที่ ๒.๓ การส่งเสริมพัฒนาการด้านสติปัญญา ภาษาและการสื่อสาร	ผ่านเกณฑ์	ดี	√	
ตัวบ่งชี้ย่อย				
๒.๓.๑ จัดกิจกรรมส่งเสริมให้เด็กได้สังเกต สัมผัส ลองทำ คิดตั้งคำถาม สืบเสาะหาความรู้ แก้ปัญหา จินตนาการ คิดสร้างสรรค์ โดยยอมรับความคิดและผลงานที่แตกต่างของเด็ก	ผ่านเกณฑ์	ดี	√	
๒.๓.๒ จัดกิจกรรมและประสบการณ์ทางภาษาที่มีความหมายต่อเด็ก เพื่อการสื่อสาร อย่างหลากหลาย ฟัง ฟัง พูด ถาม ตอบ เล่าและสนทนาตามลำดับขั้นตอนพัฒนาการ	ผ่านเกณฑ์	ดี	√	
๒.๓.๓ จัดกิจกรรมปลูกฝังให้เด็กมีนิสัยรักการอ่านให้เด็กมีทักษะการดูภาพ ฟังเรื่องราว พูด เล่า อ่าน วาด/เขียน เบื้องต้น ตามลำดับพัฒนาการ โดยครู/ ผู้ดูแลเด็ก เป็นตัวอย่างของ การพูด และการอ่านที่ถูกต้อง	ผ่านเกณฑ์	ดี	√	
๒.๓.๔ จัดให้เด็กมีประสบการณ์เรียนรู้เกี่ยวกับตัวเด็ก บุคคล สิ่งต่างๆ สถานที่ และ ธรรมชาติรอบตัวด้วยวิธีการที่เหมาะสมกับวัยและพัฒนาการ	ผ่านเกณฑ์	ดี	√	
๒.๓.๕ จัดกิจกรรมและประสบการณ์ด้านคณิตศาสตร์และวิทยาศาสตร์เบื้องต้นตามวัย โดยเด็กเรียนรู้ผ่านประสาทสัมผัส และลงมือปฏิบัติด้วยตนเอง	ผ่านเกณฑ์	ดี	√	
ตัวบ่งชี้ที่ ๒.๔ การส่งเสริมพัฒนาการด้านอารมณ์ จิตใจ-สังคม ปลูกฝังคุณธรรมและความเป็นพลเมืองดี	ผ่านเกณฑ์	ดี	√	
ผ่านเกณฑ์				
๒.๔.๑ สร้างความสัมพันธ์ที่ดีและมั่นคง ระหว่างผู้ใหญ่กับเด็ก จัดกิจกรรมสร้างเสริม ความสัมพันธ์ที่ระหว่างเด็กกับเด็ก และการแก้ไขข้อขัดแย้งอย่างสร้างสรรค์	ผ่านเกณฑ์	ดี	√	
๒.๔.๒ จัดกิจกรรมส่งเสริมให้เด็กมีความสุข แจ่มใส ร่าเริง ได้แสดงออกด้านอารมณ์ ความรู้สึกที่ดีต่อตนเอง โดยผ่านการเคลื่อนไหวร่างกาย ศิลปะ ดนตรี ตามความสนใจ และถนัด	ผ่านเกณฑ์	ดี	√	
๒.๔.๓ จัดกิจกรรมและประสบการณ์ ปลูกฝังคุณธรรมให้เด็กใฝ่ดี มีวินัย ซื่อสัตย์ รู้จักสิทธิ และหน้าที่รับผิดชอบของพลเมืองดี รักครอบครัว โรงเรียน ชุมชนและประเทศชาติ ด้วยวิธีที่เหมาะสมกับวัย และพัฒนาการ	ผ่านเกณฑ์	ดี	√	

มาตรฐาน ตัวบ่งชี้และตัวบ่งชี้ย่อย	ค่าเป้าหมาย ความสำเร็จ (ระดับคุณภาพ)	ผลการประเมิน (ระดับคุณภาพ)	ผลการประเมิน	
			บรรลุ	ไม่บรรลุ
ตัวบ่งชี้ที่ ๒.๕ การส่งเสริมเด็กในระยะเปลี่ยนผ่านให้ปรับตัวสู่การเชื่อมต่อในชั้นถัดไป	ผ่านเกณฑ์	ดีมาก	√	
ตัวบ่งชี้ย่อย				
๒.๕.๑ จัดกิจกรรมกับผู้ปกครองให้เตรียมเด็กก่อนจากบ้านเข้าสู่สถานพัฒนาเด็กปฐมวัย/โรงเรียน และจัดกิจกรรมช่วงปฐมนิเทศให้เด็กค่อยปรับตัวในบรรยากาศที่เป็นมิตร	ผ่านเกณฑ์	ดี	√	
๒.๕.๒ จัดกิจกรรมส่งเสริมการปรับตัวก่อนเข้ารับการศึกษาในระดับที่สูงขึ้นแต่ละชั้น จนถึง การเป็นนักเรียนระดับชั้นประถมศึกษาปีที่ ๑	ผ่านเกณฑ์	ดีมาก	√	
มาตรฐานด้านที่ ๓ คุณภาพของเด็กปฐมวัย	ผ่านเกณฑ์	ดี	√	
*สำหรับเด็กแรกเกิด - อายุ ๒ ปี (๒ ปี ๑๑ เดือน ๒๙ วัน)				
ตัวบ่งชี้ที่ ๓.๑ ก เด็กมีการเจริญเติบโตสมวัย	ผ่านเกณฑ์	ดีมาก	√	
ตัวบ่งชี้ย่อย				
๓.๑.๑ ก เด็กมีน้ำหนักตัวเหมาะสมกับวัยและสูงดีสมส่วน ซึ่งมีบันทึกเป็นรายบุคคล	ผ่านเกณฑ์	ดีมาก	√	
ตัวบ่งชี้ที่ ๓.๒ ก เด็กมีพัฒนาการสมวัย	ผ่านเกณฑ์	ดี	√	
ตัวบ่งชี้ย่อย				
๓.๒.๑ ก เด็กมีพัฒนาการสมวัยโดยรวม ๕ ด้าน	ผ่านเกณฑ์	ดี	√	
๓.๒.๒ ก รายด้าน : เด็กมีพัฒนาการกล้ามเนื้อใหญ่ (Gross Motor)	ผ่านเกณฑ์	ดี	√	
๓.๒.๓ ก รายด้าน : เด็กมีพัฒนาการด้านกล้ามเนื้อเล็กและสติปัญญาสมวัย (Fine Motor Adaptive)	ผ่านเกณฑ์	ดี	√	
๓.๒.๔ ก รายด้าน : เด็กมีพัฒนาการด้านการรับรู้และเข้าใจภาษา (Receptive Language)	ผ่านเกณฑ์	ดี	√	
๓.๒.๕ ก รายด้าน : เด็กมีพัฒนาการการใช้ภาษาสมวัย (Expressive Language)	ผ่านเกณฑ์	ดี	√	
๓.๒.๖ ก รายด้าน : เด็กมีพัฒนาการการช่วยเหลือตนเองและการเข้าสังคม (Personal Social)	ผ่านเกณฑ์	ดี	√	
*สำหรับเด็ก อายุ ๓ ปี - อายุ ๖ ปี (ก่อนเข้าประถมศึกษาปีที่ ๑)				
ตัวบ่งชี้ที่ ๓.๑ ข เด็กมีการเจริญเติบโตสมวัยและมีสุขนิสัยที่เหมาะสม	ผ่านเกณฑ์	ดีมาก	√	
ตัวบ่งชี้ย่อย				
๓.๑.๑ ข เด็กมีน้ำหนักตัวเหมาะสมกับวัยและสูงดีสมส่วน ซึ่งมีบันทึกเป็นรายบุคคล	ผ่านเกณฑ์	ดีมาก	√	
๓.๑.๒ ข เด็กมีสุขนิสัยที่ดีในการดูแลสุขภาพตนเองตามวัย	ผ่านเกณฑ์	ดีมาก	√	
๓.๑.๓ ข เด็กมีสุขภาพช่องปากดี ไม่มีฟันผุ	ผ่านเกณฑ์	ดีมาก	√	
ตัวบ่งชี้ที่ ๓.๒ ข เด็กมีพัฒนาการสมวัย	ผ่านเกณฑ์	ดี	√	
ตัวบ่งชี้ย่อย				
๓.๒.๑ ข เด็กมีพัฒนาการสมวัยโดยรวม ๕ ด้าน	ผ่านเกณฑ์	ดี	√	
ตัวบ่งชี้ที่ ๓.๓ ข เด็กมีพัฒนาการด้านการเคลื่อนไหว	ผ่านเกณฑ์	ดีมาก	√	
ตัวบ่งชี้ย่อย				
๓.๓.๑ ข เด็กมีพัฒนาการด้านการใช้กล้ามเนื้อใหญ่ สามารถเคลื่อนไหว และทรงตัวได้ตามวัย	ผ่านเกณฑ์	ดีมาก	√	
๓.๓.๒ ข เด็กมีพัฒนาการด้านการใช้กล้ามเนื้อเล็ก และการประสานงานระหว่างตากับมือ ตามวัย	ผ่านเกณฑ์	ดีมาก	√	

มาตรฐาน ตัวบ่งชี้และตัวบ่งชี้ย่อย	ค่าเป้าหมาย ความสำเร็จ (ระดับคุณภาพ)	ผลการประเมิน (ระดับคุณภาพ)	ผลการประเมิน	
			บรรลุ	ไม่บรรลุ
ตัวบ่งชี้ที่ ๓.๔ ข เด็กมีพัฒนาการด้านอารมณ์จิตใจ	ผ่านเกณฑ์	ดีมาก	√	
ตัวบ่งชี้ย่อย				
๓.๔.๑ ข เด็กแสดงออก ร่าเริง แจ่มใส รู้สึกมั่นคงปลอดภัย แสดงความรู้สึกที่ดีต่อตนเอง และ ผู้อื่นได้สมวัย	ผ่านเกณฑ์	ดีมาก	√	
๓.๔.๒ ข เด็กมีความสนใจ และร่วมกิจกรรมต่างๆ อย่างสมวัย ซึ่งรวมการเล่น การทำงาน ศิลปะ ดนตรี กีฬา	ผ่านเกณฑ์	ดีมาก	√	
๓.๔.๓ ข เด็กสามารถอดทน รอคอย ควบคุมตนเอง ยับยั้งชั่งใจ ทา ตามข้อตกลง คำนึงถึง ความรู้สึกของผู้อื่น มีกาลเทศะ ปรับตัวเข้ากับสถานการณ์ใหม่ได้สมวัย	ผ่านเกณฑ์	ดี	√	
ตัวบ่งชี้ที่ ๓.๕ ข เด็กมีพัฒนาการด้านสติปัญญา เรียนรู้และสร้างสรรค์	ผ่านเกณฑ์	ดี	√	
ตัวบ่งชี้ย่อย				
๓.๕.๑ ข เด็กบอกเกี่ยวกับตัวเอง บุคคล สถานที่แวดล้อมธรรมชาติ และสิ่งต่างๆ รอบตัว เด็ก ได้สมวัย	ผ่านเกณฑ์	ดี	√	
๓.๕.๒ ข เด็กมีพื้นฐานด้านคณิตศาสตร์ สามารถสังเกต จำแนก และเปรียบเทียบ จำนวน มิติ สัมพันธ์ (พื้นที่/ระยะ) เวลา ได้สมวัย	ผ่านเกณฑ์	ดี	√	
๓.๕.๓ ข เด็กสามารถคิดอย่างมีเหตุผล แก้ปัญหาได้สมวัย	ผ่านเกณฑ์	ดี	√	
๓.๕.๔ ข เด็กมีจินตนาการ และความคิดสร้างสรรค์ ที่แสดงออกได้สมวัย ๓.๕.๕ ข เด็กมีความพยายาม มุ่งมั่นตั้งใจ ทำกิจกรรมให้สำเร็จสมวัย	ผ่านเกณฑ์	ดีมาก	√	
ตัวบ่งชี้ที่ ๓.๖ ข เด็กมีพัฒนาการด้านภาษาและการสื่อสาร	ผ่านเกณฑ์	ดีมาก	√	
ตัวบ่งชี้ย่อย				
๓.๖.๑ ข เด็กสามารถฟัง พูด จับใจความ เล่า สนทนา และสื่อสารได้สมวัย	ผ่านเกณฑ์	ดี	√	
๓.๖.๒ ข เด็กมีทักษะในการดูรูปภาพ สัญลักษณ์ การใช้หนังสือ รู้จักตัวอักษร การคิด เขียนคำ และการอ่านเบื้องต้นได้สมวัยและตามลำดับพัฒนาการ	ผ่านเกณฑ์	ผ่านเกณฑ์ ขั้นต้น	√	
๓.๖.๓ ข เด็กมีทักษะการวาด การขีดเขียนตามลำดับขั้นตอนพัฒนาการสมวัย นำไปสู่การ ขีดเขียนคำที่คุ้นเคย และสนใจ	ผ่านเกณฑ์	ดี	√	
๓.๖.๔ ข เด็กมีทักษะในการสื่อสารอย่างเหมาะสมตามวัย โดยใช้ภาษาไทยเป็นหลักและมีความคุ้นเคยกับภาษาอื่นด้วย	ผ่านเกณฑ์	ผ่านเกณฑ์ ขั้นต้น	√	
ตัวบ่งชี้ที่ ๓.๗ ข เด็กมีพัฒนาการด้านสังคม คุณธรรม มีวินัย และความเป็นพลเมืองดี	ผ่านเกณฑ์	ดีมาก	√	
ตัวบ่งชี้ย่อย				
๓.๗.๑ ข เด็กมีปฏิสัมพันธ์กับผู้อื่นได้อย่างสมวัย และแสดงออกถึงการยอมรับความแตกต่าง ระหว่างบุคคล	ผ่านเกณฑ์	ดีมาก	√	
๓.๗.๒ ข เด็กมีความเมตตา กรุณา มีวินัย ซื่อสัตย์ รับผิดชอบต่อตนเองและส่วนรวม และมี ค่านิยมที่พึงประสงค์สมวัย	ผ่านเกณฑ์	ดีมาก	√	
๓.๗.๓ ข เด็กสามารถเล่น และทำงานร่วมกับผู้อื่นเป็นกลุ่ม เป็นได้ทั้งผู้นำและผู้ตามแก้ไข ข้อขัดแย้งอย่างสร้างสรรค์	ผ่านเกณฑ์	ดี	√	
๓.๗.๔ ข เด็กภาคภูมิใจที่เป็นสมาชิกที่ดีในครอบครัว ชุมชน สถานพัฒนาเด็กปฐมวัย และตระหนักถึงความเป็นพลเมืองดีของประเทศไทย และภูมิภาคอาเซียน	ผ่านเกณฑ์	ดี	√	

สรุปผลการประเมินในภาพรวม

ผลการประเมินตนเองของศูนย์พัฒนาเด็กเล็กบ้านชื่อบีแธ อยู่ในระดับ ดี

จากผลการสรุปอภิปรายดำเนินงานโครงการและกิจกรรมต่างๆ ส่งผลให้ศูนย์พัฒนาเด็กเล็กจัดการพัฒนาคุณภาพการศึกษาประสบผลสำเร็จตามที่ตั้งเป้าหมายไว้ในแต่ละมาตรฐาน จากผลการประเมินสรุปว่า อยู่ในระดับ ดี ทั้งนี้เพราะ

มาตรฐานที่ ๑. การบริหารจัดการสถานพัฒนาเด็กปฐมวัย อยู่ในระดับคุณภาพ ดี

มาตรฐานที่ ๒. ครู/ผู้ดูแลเด็กให้การดูแลและจัดประสบการณ์เรียนรู้ และการเล่นเพื่อพัฒนาเด็กปฐมวัย อยู่ในระดับคุณภาพ ดีมาก

มาตรฐานที่ ๓. คุณภาพของเด็กปฐมวัย อยู่ในระดับคุณภาพ ดี

ทั้งนี้ ศูนย์พัฒนาเด็กเล็ก มีการจัดให้มีครูเพียงพอ มีการพัฒนาหลักสูตรและการประเมินการใช้หลักสูตร มีการส่งเสริมพัฒนาครูอย่างต่อเนื่อง ตลอดจนมีพื้นที่/มุมประสบการณ์และแหล่งเรียนรู้ในห้องเรียนและนอกห้องเรียน จัดบริเวณห้องน้ำ ห้องส้วม ที่แปร่งฟัน ล้างมือ ให้เพียงพอสะอาดปลอดภัย เหมาะสมกับการใช้งานของเด็ก และมีการดำเนินงานให้สถานพัฒนาเด็กปฐมวัยเป็นแหล่งเรียนรู้แก่ชุมชนในเรื่องการพัฒนาเด็กปฐมวัย ดังที่ปรากฏผลประเมินในมาตรฐานที่ ๑ การบริหารจัดการสถานพัฒนาเด็กปฐมวัย อยู่ในระดับคุณภาพ ดี

มาตรฐานที่ ๒ ครู/ผู้ดูแลเด็กให้การดูแลและจัดประสบการณ์เรียนรู้ และการเล่นเพื่อพัฒนาเด็กปฐมวัย มีผลการประเมินอยู่ในระดับคุณภาพ ดีมาก โดยครูมีแผนการจัดประสบการณ์การเรียนรู้ที่สอดคล้อง กับหลักสูตรปฐมวัย มีการดำเนินงานและประเมินผล มีการใช้สื่อ/อุปกรณ์ เทคโนโลยี เครื่องเล่นและจัดสภาพแวดล้อมภายใน-ภายนอกแหล่งเรียนรู้ที่ เพียงพอ เหมาะสม ปลอดภัย มีการเฝ้าระวังติดตามการเจริญเติบโตของเด็ก เป็นรายบุคคล บันทึกผลภาวะโภชนาการอย่างต่อเนื่อง

มาตรฐานที่ ๓ คุณภาพของเด็กปฐมวัย มีผลการประเมินอยู่ในระดับคุณภาพ ดี ทั้งนี้ เด็กมีน้ำหนักตัว สมวัยและสูงดีสมวัย และมีสุขนิสัยที่ดีในการดูแลสุขภาวะตนเองตามวัย มีอารมณ์ร่าเริง แจ่มใส รู้สึกมั่นคงปลอดภัย แสดงความรู้สึกต่อตนเองและผู้อื่นได้สมวัย มีความสนใจ และร่วมกิจกรรมต่าง ๆ อย่างสมวัย ซึ่งรวมการเล่น การทำงาน ศิลปะ ดนตรี กีฬา มีปฏิสัมพันธ์กับผู้อื่นได้อย่างสมวัย และแสดงออกถึงการยอมรับความแตกต่าง ระหว่างบุคคล และมีความเมตตา กรุณา มีวินัย ซื่อสัตย์ รับผิดชอบต่อตนเองและส่วนรวม และมี ค่านิยมที่พึงประสงค์สมวัย

ส่วนที่ ๓

สรุปผล แนวทางการพัฒนาและความต้องการการช่วยเหลือ

ตามที่ศูนย์พัฒนาเด็กเล็กบ้านชือบือแร ได้ดำเนินการจัดทำการประกันคุณภาพการศึกษาภายในและดำเนินการประเมินตนเองตามมาตรฐานสถานพัฒนาเด็กปฐมวัยแห่งชาติ ประจำปีการศึกษา ๒๕๖๒ สามารถสรุปผลการประเมินในภาพรวมของจุดเด่น จุดควรพัฒนาของแต่ละมาตรฐานพร้อมทั้งแนวทางการพัฒนาในอนาคต เพื่อให้ได้มาตรฐานที่สูงขึ้นและความต้องการช่วยเหลือ ดังนี้

จุดเด่น	จุดควรพัฒนา
<p>☺ การบริหารจัดการสถานพัฒนาเด็กปฐมวัย</p> <ul style="list-style-type: none">- ศูนย์พัฒนาเด็กเล็กมีการพัฒนาบุคลากรอย่างเป็นระบบ- ศูนย์พัฒนาเด็กเล็กมีพื้นที่/มุมประสบการณ์และแหล่งเรียนรู้ในห้องเรียนและนอกห้องเรียน- ศูนย์พัฒนาเด็กเล็กจัดบริเวณห้องน้ำ ห้องส้วม ที่แปร่งพื้น ล้างมือ ให้เพียงพอสะอาดปลอดภัย และเหมาะสมกับการใช้งานของเด็ก- ศูนย์พัฒนาเด็กเล็กมีการดำเนินงานให้สถานพัฒนาเด็กปฐมวัยเป็นแหล่งเรียนรู้แก่ชุมชนในเรื่องการพัฒนาเด็กปฐมวัย	<p>☺ การบริหารจัดการสถานพัฒนาเด็กปฐมวัย</p> <ul style="list-style-type: none">- ควรมีการบริหารจัดการด้านสภาพแวดล้อมเพื่อความปลอดภัยอย่างเป็นระบบ- ควรจัดให้มีระบบปรับเหตุฉุกเฉิน ป้องกันอัคคีภัยภัยพิบัติตามความเสี่ยงของพื้นที่- ควรมีการสื่อสารเพื่อสร้างความสัมพันธ์และความเข้าใจอันดีระหว่างพ่อ แม่ ผู้ปกครอง กับสถานพัฒนาเด็กปฐมวัย เกี่ยวกับตัวเด็กและการดำเนินงานของสถานพัฒนาเด็กปฐมวัย
<p>☺ ครู/ผู้ดูแลเด็กให้การดูแลและจัดประสบการณ์เรียนรู้และการเล่นเพื่อพัฒนาเด็กปฐมวัย</p> <ul style="list-style-type: none">- ครูมีแผนการจัดประสบการณ์การเรียนรู้ที่สอดคล้องกับหลักสูตรปฐมวัย มีการดำเนินงานและประเมินผล- ครูมีการใช้สื่อ/อุปกรณ์ เทคโนโลยี เครื่องเล่นและจัดสภาพแวดล้อมภายใน-ภายนอกแหล่งเรียนรู้ที่เพียงพอ เหมาะสม ปลอดภัย- มีการเฝ้าระวังติดตามการเจริญเติบโตของเด็ก เป็นรายบุคคล บันทึกผลภาวะโภชนาการอย่างต่อเนื่อง	<p>☺ ครู/ผู้ดูแลเด็กให้การดูแลและจัดประสบการณ์เรียนรู้และการเล่นเพื่อพัฒนาเด็กปฐมวัย</p> <ul style="list-style-type: none">- ควรจัดประสบการณ์การเรียนรู้ให้เด็กเรียนรู้เรื่องธรรมชาติให้มากขึ้น- ควรจัดระบบการประเมินพัฒนาการเด็กโดยสร้างเครื่องมือการประเมินพัฒนาการเด็กให้มีความหลากหลายเหมาะสม
<p>☺ คุณภาพของเด็กปฐมวัย</p> <ul style="list-style-type: none">- เด็กมีน้ำหนักตัวสมวัยและสูงดีสมวัย และมีสุขนิสัยที่ดีในการดูแลสุขภาวะตนเองตามวัย- เด็กมีอารมณ์ร่าเริง แจ่มใส รู้สึกมั่นคงปลอดภัย	<p>☺ คุณภาพของเด็กปฐมวัย</p> <ul style="list-style-type: none">- ควรฝึกเด็กให้มีทักษะในการดูแลสุขภาพ สัญญาลักษณ์ การใช้หนังสือ รู้จักตัวอักษร การคิด เขียนคำ และการอ่านเบื้องต้นได้สมวัย

<p>แสดงความรู้สึกต่อตนเองและผู้อื่นได้สมวัย</p> <ul style="list-style-type: none">- เด็กมีความสนใจ และร่วมกิจกรรมต่าง ๆ อย่างสมวัย ซึ่งรวมการเล่น การทำงาน ศิลปะ ดนตรี กีฬา- เด็กมีปฏิสัมพันธ์กับผู้อื่นได้อย่างสมวัย และแสดงออกถึงการยอมรับความแตกต่าง ระหว่างบุคคล- เด็กมีความเมตตา กรุณา มีวินัย ซื่อสัตย์ รับผิดชอบ ต่อตนเองและส่วนรวม และมี ค่านิยมที่พึงประสงค์สมวัย	<ul style="list-style-type: none">- ควรฝึกให้เด็กมีทักษะในการสื่อสารอย่างเหมาะสมตามวัย โดยใช้ภาษาไทยเป็นหลักและมีความคุ้นเคยกับภาษาอื่นด้วย
--	---

แผนการพัฒนาคุณภาพเพื่อยกระดับคุณภาพมาตรฐานให้สูงขึ้น

๑. สร้างความตระหนัก และรับผิดชอบต่อนโยบาย เป้าหมาย และมาตรฐานการศึกษา
๒. สร้างความเข้มแข็งของระบบประกันคุณภาพภายใน
๓. ศูนย์พัฒนาเด็กเล็กเป็นแหล่งเรียนรู้ตลอดชีวิต
๔. เสริมสร้างศักยภาพของครูให้เป็นบุคคลแห่งการเรียนรู้
๕. สร้างความเข้มแข็งของภาคีเครือข่าย และสนับสนุนให้ทุกภาคส่วนมีส่วนร่วมในการจัดการศึกษา

แนวทางพัฒนาสถานศึกษาในอนาคต

๑. พัฒนา ส่งเสริมครูให้มีศักยภาพตามมาตรฐานวิชาชีพ
๒. พัฒนาศูนย์พัฒนาเด็กเล็กให้เป็นแหล่งเรียนรู้ที่มีศักยภาพ เป็นสังคมแห่งการเรียนรู้ตลอดชีวิต
๓. พัฒนารูปแบบการจัดการศึกษาให้มีความหลากหลาย
๔. ประสานความร่วมมือทุกภาคส่วนเข้ามามีส่วนร่วมในการจัดการศึกษา

ความต้องการและการช่วยเหลือ

๑. มีสื่อ ส่งเสริมพัฒนาการเด็กทุกด้าน
๒. การให้ความรู้แก่ครูด้านการประกันคุณภาพ
๓. ความร่วมมือจากผู้ปกครองและชุมชนในการสนับสนุนการจัดการศึกษา

